

中華古文化應用案例(十)-4

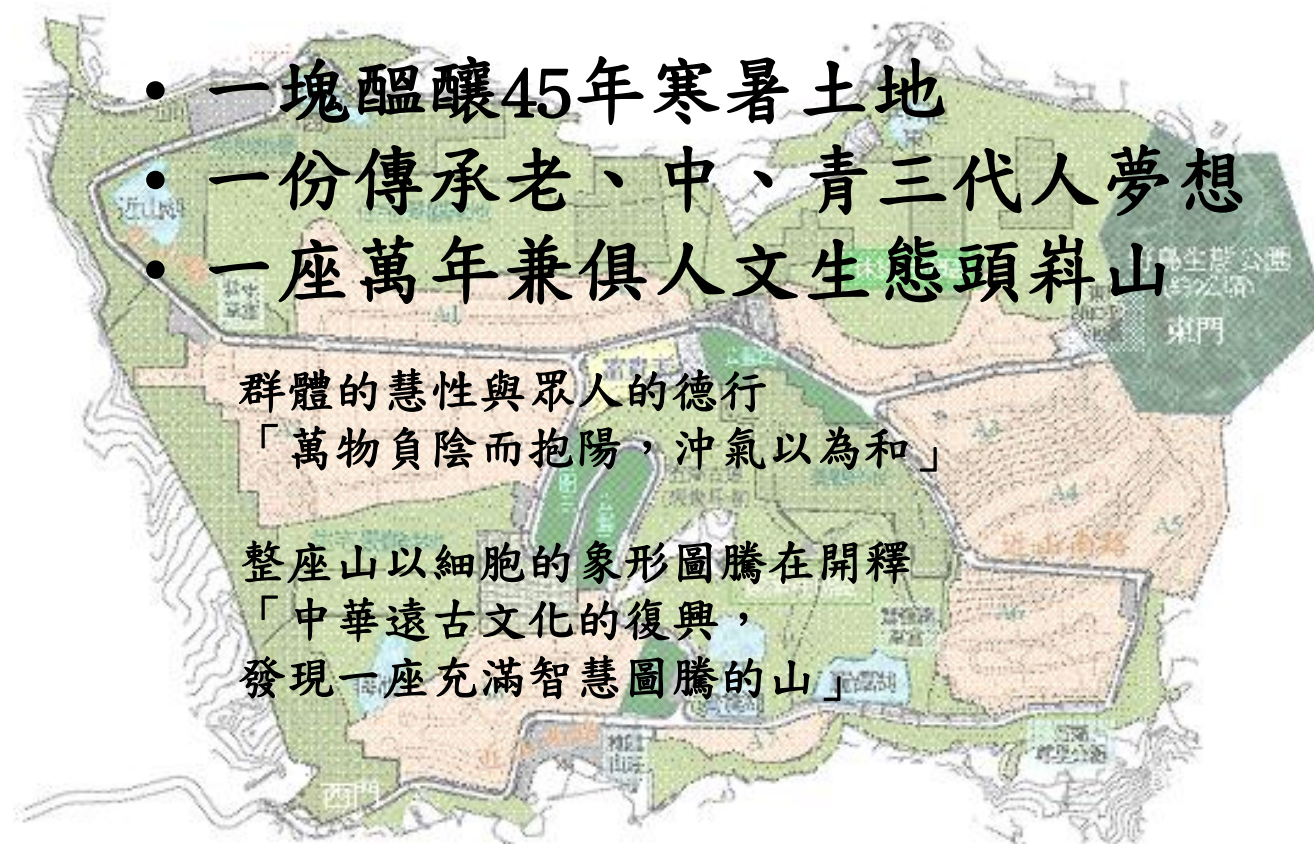
晏山林頭崙書院精神 地景藝術應用

 財團法人深波古經文化基金會

2023.06.30版

上位精神 頭崙山中書院

天地自然，唯道獨尊



〔名相相符 道在頭崙書院中〕

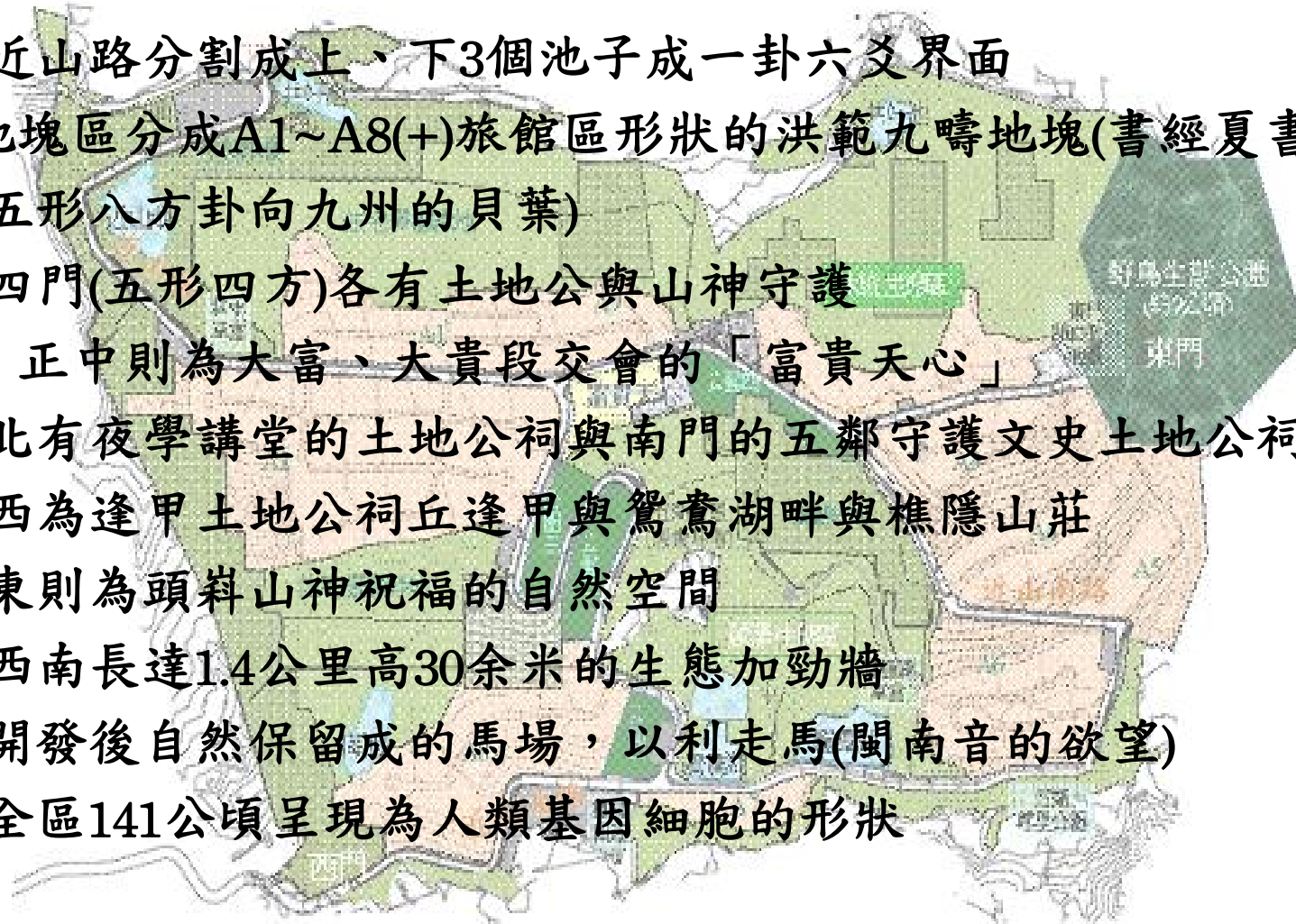
頭崙(閩南音即頭殼)山

- 東門山頭(類比：羅賽塔石碑)
放勳欽明，光宅天下
大觀在上，順而巽，中正以觀天下。
- 頭崙之眼VS.日據時代總督府圖根點
- 日照月映(旅村與天心的兩個月彎合一個筊)
- 全區6公里長的五爪15M道路---這座山的命譜。
- 揚文武烈和恆四方民(五鄰古道)的S彎道與富貴角
- 近山湖與近山路的「迂」形
(西、北、南門250M渡往智慧到400M標高的東門)



頭料(閩南音即頭殼)山

- 近山路分割成上、下3個池子成一卦六爻界面
地塊區分成A1~A8(+)旅館區形狀的洪範九疇地塊(書經夏書的
五形八方卦向九州的貝葉)
- 四門(五形四方)各有土地公與山神守護
正中則為大富、大貴段交會的「富貴天心」
- 北有夜學講堂的土地公祠與南門的五鄰守護文史土地公祠
- 西為逢甲土地公祠丘逢甲與鴛鴦湖畔與樵隱山莊
- 東則為頭料山神祝福的自然空間
- 西南長達1.4公里高30余米的生態加勁牆
- 開發後自然保留成的馬場，以利走馬(閩南音的欲望)
- 全區141公頃呈現為人類基因細胞的形狀



核心設計元素

日照月映 vs 頭斜之眼



什麼是日照月映

《詩經·國風》：「日居月諸，照臨下土。」
意含為吾人額頭大哉乾元（太陽）觀修於
卦心淵池（月亮）的光輝照耀色身大地。

日照月映二者合成圖像就如金元寶大小宇宙的太陽月亮
所照耀輕拂（陽變陰合）的大地即是此日月寶地。



額光臨照卦心
易變為應許之地

什麼是日照月映

【易經中各卦位、爻位的「老陽、少陽、老陰、少陰」由來】：
每當筮師(禪師)，以「額內大哉乾元(打坐、跑步，讓足心反彈心電脈氣返入腦戶、腦前葉額，約六到十年便可聚丹練成)」，觀修「卦心…心胎」的筮內鏡台，而迴光反照入腦幹出口的額前，稱為「月映」。

「月映」之時，共有四種依“陽剛、陰柔”以分際，所冒出念頭的「形、象」。此為：「卦位、爻位」的“五形四方、四象”由來。

「易經」中的：「老陽(九、西、金)、少陽(七、南、火)、老陰(六、北、水)、少陰(八、東、木)」，即引此「月映迴光」以定數。

若無此「月映迴光」的變數，則卦中人子的命運，就仍依舊有的「因果業藏」來演卦，終其一生並無「命理、智慧」的榮光以興替。

光丹微妙 依數造化
皆大圓滿 皆大光明

五形八卦 圓道妙化
十方圓滿 圓滿十方

眼球是大腦的登錄系統

仁眼的側孔（眼竅-尾側內有一個細孔、眼靈魂出入）盯入心律放出心電剝波的「風息」，以耀化出心胎熱能之「俑」。用眼靈向上周行腦室公爵內，或以眼靈向下與心律相互勾掛，就能以拉開心律（0-1、11、111、0）。以輪動「卦心（0）……六爻（1、11、111）」將腦羽眼樸內上、下兩卦的時輪，其命格棋局的排演同步打開。

眼光盯入卦心，眼光側微盯入胚胎甲地，能開啟生命內在次元的時空。活化俑的天演世界，眼球是大腦神經的登錄系統，人類80%以上的外界訊息是通過視覺進入大腦，我們的智慧都是由眼球登錄的。

-----古大容摘錄自林明華老師講義

頭斜之眼 -惟天明畏-



(晏山林登記商標)

《論語》里仁篇：

子曰：「里仁為美。擇不處仁，焉得知？」

改正自處的修為方式，唯以事「君（額頭光照眼樸記憶，陽變陰合而默化的天君）」，君意何為？君的目矚仁有周行眼識，解讀眼內現狀否？

-----林明華老師



頭崙之眼

畫龍點睛

〔 生命智慧在眼睛的折光中成長 〕



東門頭崙石碑山頭 日據時代遺留的總督府圖根點
(總督府圖根中心點與富貴天心的中心點是連成直線)

日照月映 依道生法



(頭嵙山日照)



(旅館用地月灣)



(富貴天心月灣)

晏山林設計主軸 日照月映

1、名以制義、義以出禮的名相相符(頭料=頭_ちと_せ、智慧)

2、**Sunlit** { 日 { 光亮、喜悅、開朗
月 { 沉澱、昇華、和恒



真正的喜悅是額首照白意志中樞腦室的樂受。

3、立體、空間、園林、美學四大核心元素

4、武動、止歇(揚文武烈后之歇即菩提、潛移默化)

5、富於心、貴於情(自律、自覺、自動、自發的自自然然)

6、惟天明畏(行於大道，唯施是畏)

文化底蘊為體&文創為用的文明社區

晏山林地景藝術



日月池及鴛鴦池



(日月池)



(鴛鴦池)

【本圖出自.古蜀三星堆博物館】：

述說：雙眼珠依心律伸縮的「中正對焦.上下開闔.區分四方」，以組合多方（六合）意象的仁眼法要。
右小圖敘述：眼靈側微細勾三種。以及，三次加重側勾.引入耳聞。



道路之眼彩繪(車道限速)



道路之眼彩繪(車道限速)



道路側機箱美化(保全機箱)



頭崙859 展示畫作-日照月映



全區文宣(文化)標示



全區文宣(文化)標示



全區文宣(文化)標示



木豬(及牌示)

放置點1. | 映月公園



放置點2. | 859外圍



四隻豬偶



豬偶的含意

去除知見 成就智慧
(「知」閩南音…豬)

認識自己的無知
就是最大的智慧
-----蘇格拉底



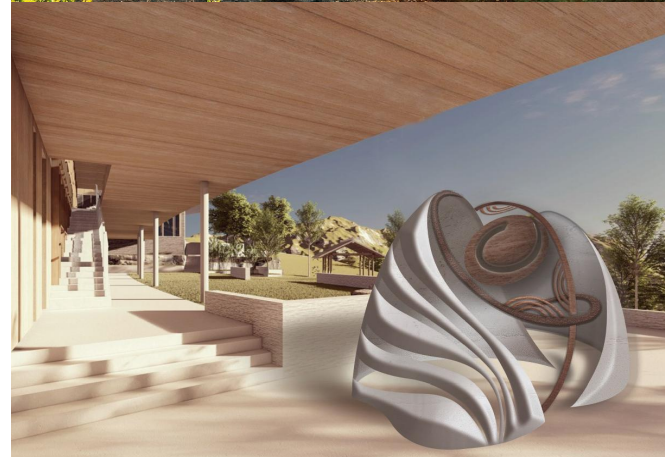
頭崙859- 頭崙之眼地景藝術



映月公園



未來晏山林地景藝術



景觀規劃構想

東門 紫陽山 頭斜之眼雕塑應用



景觀規劃構想



日月池



日月共迴旋
藝術光雕

日月池底，
以地景藝術
與日月兮齊
光



頭料之眼地景藝術設計應用

圓球藝術設計



日照月映--金元寶



額光臨照卦心
易變為應許之地

《詩經·國風》：「日居月諸，照臨下土。」
意含為吾人額頭大哉乾元（太陽）觀修於
卦心淵池（月亮）的光輝照耀色身大地。

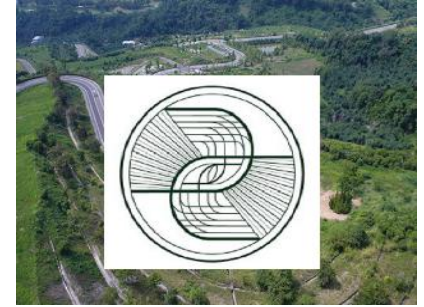
日照月映二者合成圖像就如金元寶大小宇宙的太陽月亮
所照耀輕拂（陽變陰合）的大地即是此日月寶地。

未來應用5

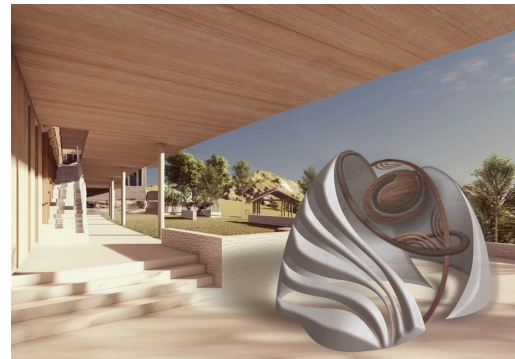
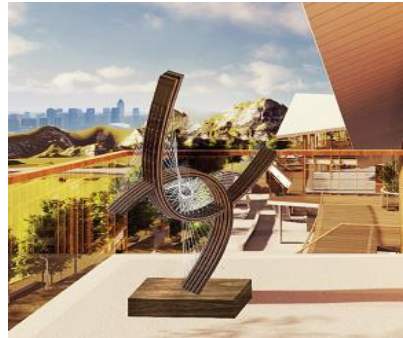
【甲骨文的部首】：部首+加.指事字= 甲骨文（約四千字）
 「注」：甲骨文是一種易經學理的卜辭思想（人備合成靈珠. 登入腦細胞的演化學說）
 。是以象形之「字」，用形聲之「音（雙音）」，來讀之而解義。《如下》
 讀（用古中原河洛文化正音，今日閩南話）時，先讀部首，再接連所指事的字。

林明華老師-- 甲骨文64字母

字	音	字	音	字	音	字	音	字	音	字	音	字	音	字	音	字	音	
1	勾 (勾入. 勾條)	2	樸 (眼樸)	3	冉 (髮龍)	4	汝 (女魄)	5	目 (仁眼)	6	臣 (眼臣)	7	刀 (刀位)	8	堂 (堂口)			
9	筮 (卜筮)	10	刪 (刪修)	11	交 (交互)	12	仁 (認. 認吟)	13	丁 (叮. 釘)	14	日 (日約)	15	瞽 (瞽目)	16	兩 (兩光. 兩條)			
17	鏡 (鏡台)	18	山 (龍山. 山靈)	19	爾 (爾時)	20	蛇 (眼靈)	21	吟 (眼靈吟)	22	禾 (三爻)	23	木 (木道)	24	采 (采. 採)			
25	朱 (株. 殊)	26	陽 (羊. 樣)	27	豕 (豕相)	28	獸 (受. 壽)	29	睽 (點睛)	30	鹿 (祿. 樂. 錄)	31	辭 (雀. 辭)	32	白 (白井)			
33	納 (納合)	34	知 (知吟)	35	界 (介. 戒)	36	府 (崗. 菱內)	37	門 (扇. 門)	38	模 (模. 盯. 模)	39	耳 (耳門)	40	田 (心田)			
41	道 (軸. 道)	42	坐 (打. 坐)	43	觀 (觀. 測)	44	行 (行. 氣)	45	架 (架. 設)	46	叨 (叨. 條)	47	桑 (桑. 入)	48	乃 (龍. 神)			
49	矢 (眼. 矢)	50	弓 (張. 弓)	51	爐 (爐. 灶)	52	陀 (陀. 羅)	53	卦 (掛. 配. 掛)	54	占 (占. 卜)	55	察 (察. 案)	56	辨 (辨. 分. 辨)			
57	籤 (記. 籤)	58	菱 (菱. 角)	59	旗 (旗. 旗)	60	彈 (彈. 入)	61	壁 (孔. 壁)	62	輿 (輿. 史)	63	通 (接. 通)	64	璉 (珠. 璉)			

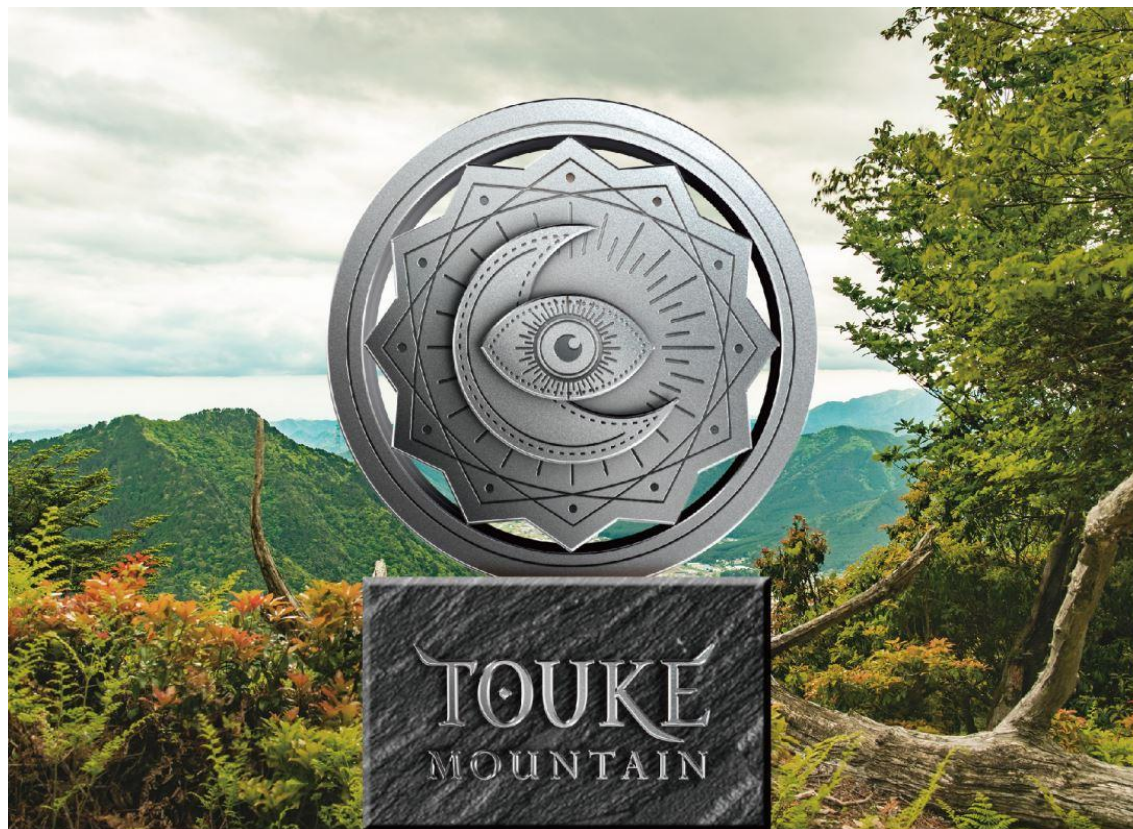


全區以頭料之眼發展設計的地景藝術
日月光天德





惟天明畏
東門



眼界·境界·高度·格局



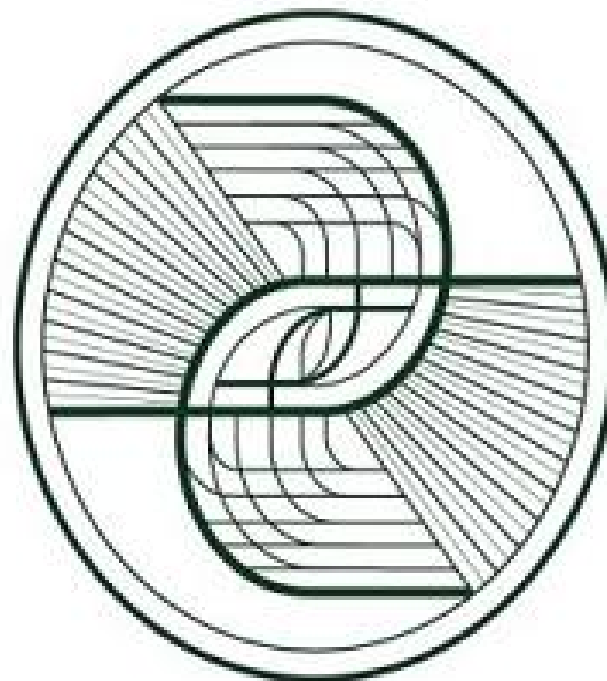
天行健
君子以自強不息
北門



與日月兮齊光



日照月映
依道生法
富貴天心



日居月諸



飛于鴛鴦
宜之祿福



近山旅村



揚文武烈
奉答天命
和恆四方民
富貴角



日月共迴旋



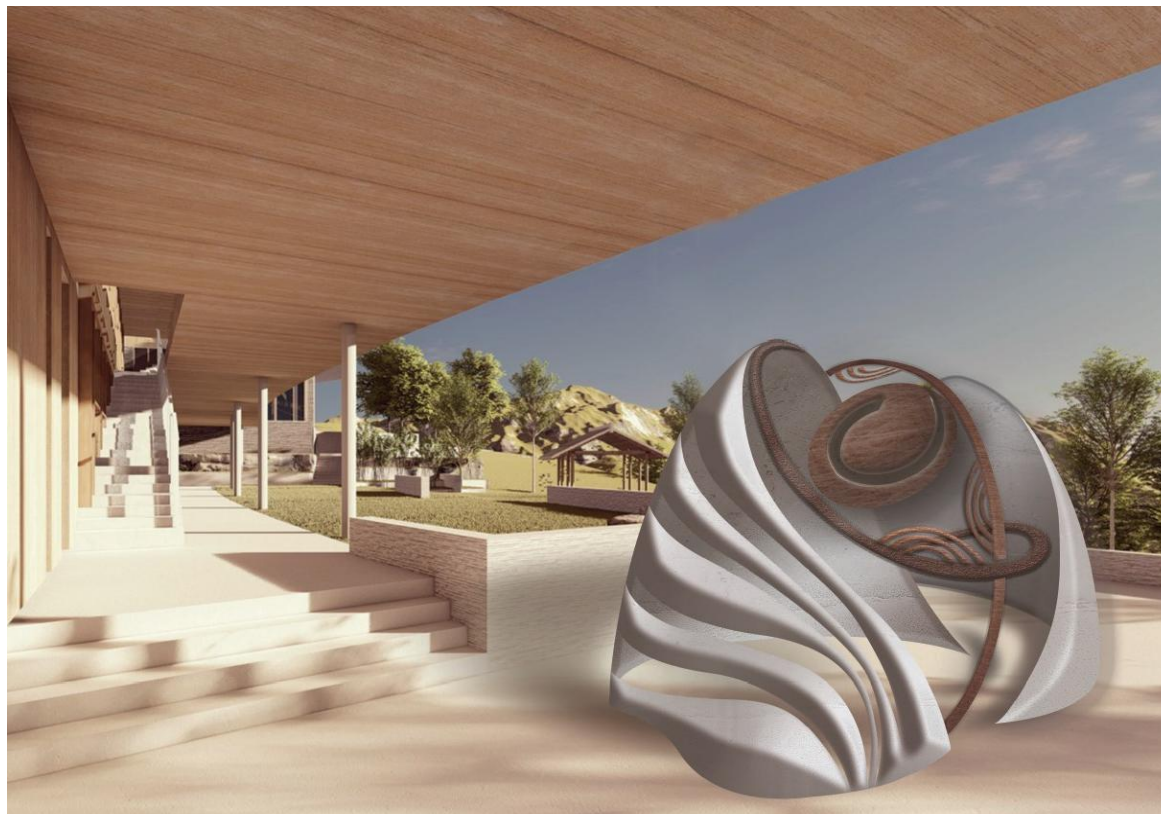
麗澤采采
南門



「還山於林、共享自然，裳裳者華、其葉湑兮」



思文
安思
西門
聰明
文思
安安



日月光中行坦途

頭崙859- 頭崙之眼地景藝術

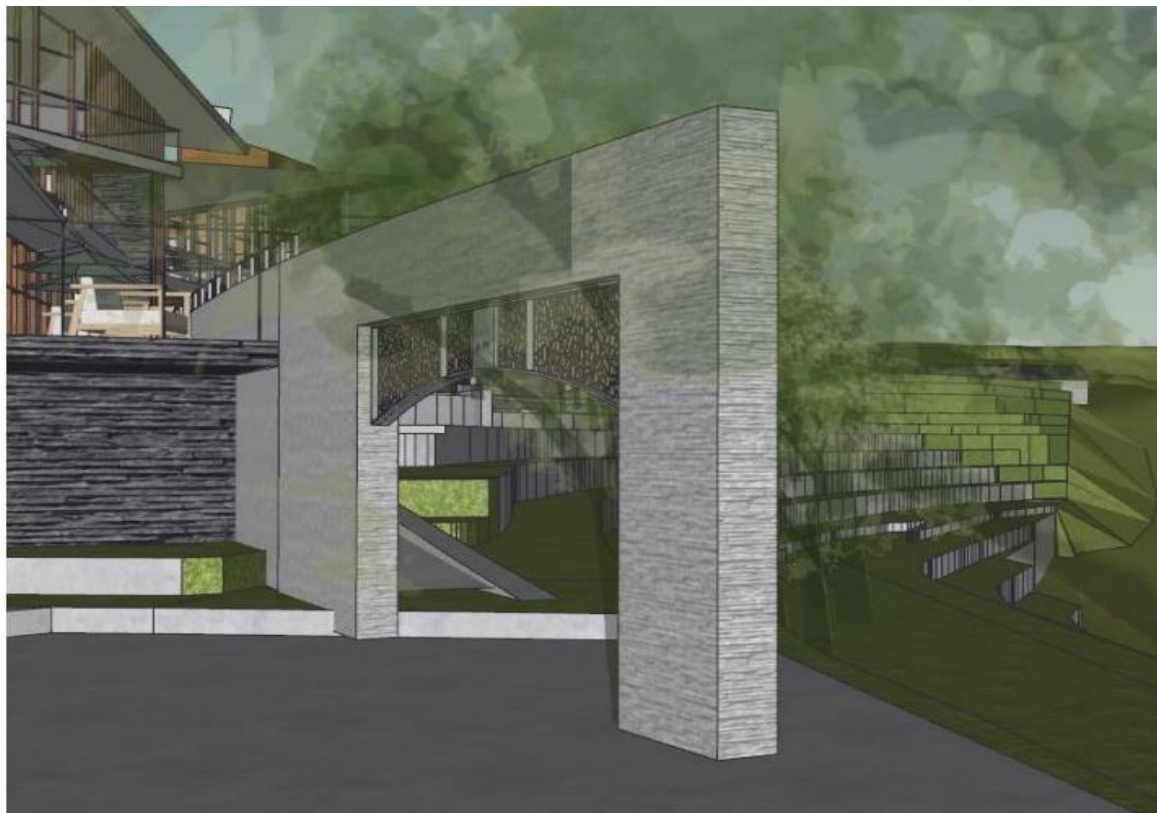




夫子之牆

《論語·子張第十九》

叔孫武叔語大夫於朝曰：「子貢賢於仲尼。」子服景伯以告子貢。子貢曰：「譬之宮牆，賜之牆也及肩，窺見室家之好。夫子之牆數仞，不得其門而入，不見宗廟之美，百官之富。得其門者或寡矣。夫子之云，不亦宜乎？」



(未來富貴天心的夫子之牆示意圖)

永恆的經典 智慧的泉源

淵遠流長五千年的中華文化探源系列叢書

一、古經源自於上古文明的象形圖文系列

- 【一】上古文明的象形圖文詮釋
- 【二】中華古文化與象形圖文是由宗廟神性文化-基因人子的備來發展的
- 【三】中華古文字溯源
- 【四】甲骨文字體系探源
- 【五】董仲舒前後的文字演變(簡要版)
董仲舒前後的文字演變(完整版)
- 【六】談遠古人類政教演變之與文化教育的深遠影響
- 【七】吾不知誰之子 象帝之先(結論簡報檔)

二、中華文化探源導讀系列

- 【一】秦漢以前的中華古文明乃人類神性文化思想的根源
- 【二】甲骨文與鳥篆(最富美學之文字)的關聯
- 【三】書經導讀(吾人胚胎內基因人子的天演歷史書)
全集各分冊 1.虞書 2.夏書 3.商書 4.周書
- 【四】易經導讀
附件 1.人類胚胎演化(宗廟文化)修學法要
附件 2.天工開物 開物成務
- 【五】詩經導讀
- 【六】論語導讀
- 【七】老子道德經導讀
- 【八】天下至道書導讀(附件-天下至道書修練法要)
- 【九】合陰陽書/諸天對話錄導讀(十問)
- 【十】瞽目眼睛修學法要

三、中華古文化應用案例

- 【一】一條閃爍智光的珍珠項鍊-中華古經文化
 - 1.一條閃爍智光的珍珠項鍊-中華古經文化
 - 2.甲骨文與鳥篆(最富美學之文字)的關聯
 - 3.書經導讀(吾人胚胎內基因人子的天演歷史書)
全集各分冊 1.虞書 2.夏書 3.商書 4.周書
 - 4.易經導讀
附件 1.人類胚胎演化(宗廟文化)修學法要
附件 2.天工開物 開物成務
 - 5.詩經導讀
 - 6.論語導讀
 - 7.老子道德經導讀
- 【二】古埃及第一王朝的納梅爾砧板浮雕(解開中國五千年古易經一卦的鎖匙)
- 【三】古埃及羅塞塔石碑
- 【四】台灣閩南特有的土地公廟
- 【五】宜蘭龜山島-太甲龜藏 六爻卦心
- 【六】西周散氏盤銘文及台積電的晶圓
- 【七】閩南農曆七月民俗與神性文化的關連
- 【八】古易經的修煉範例-走跑步機上的修煉應用
- 【九】北京天壇(天下至道書的神學文化)
- 【十】1.頭嵛山中書院的文化論述
2.晏山林頭嵛之眼的設計理念
3.頭嵛山的正法眼藏修學法要
4.晏山林頭嵛書院精神 地景藝術應用

歡迎來到 深波古經文化基金會

中華文化源遠流長，其雅言及甲骨文是最早的語言文字，但由於年代久遠，許多幾不可考。深波古經文化基金會集合民間的菁英，將甲骨文、雅言及閩南語的研究成果，整理成網站並將逐步公諸於世，提供世人瞭解中華古經文化的真正精髓。

本網站有個理想，那就是號召愛好中華文化的學者，共同的來探索我們的文字、器物、古經、宗廟、道統的出處與內涵。找回文化底蘊，以為承先啟後。目前有三位學者加入，此即：「林明華先生、林宏明先生、陳世明先生」，是各有論述與專精。我們應該及時的有自己的文字、文化----古經的理性啟蒙運動，能依名以制義、義以出禮、禮以輔政，是以政成而民聽，來著作出中華文化思想之博大精深內涵。

生命的意義不應祇為傳宗接代的人德事功，更應在於人類永生智慧的傳遞。希望，大家共同來關懷自己的文化、文字尋根工作，將它成為心中的責任。基金會網址<http://www.shenpo.com.tw/>。



林明華 老師