

# 晏山林的設計理念--頭斜之眼



財團法人深波古經文化基金會製作

2021年7月版

# 目 錄

- 【一】 埃及羅賽塔石碑及奔奔石.....P2-P7
- 【二】 頭崙山的正法眼藏.....P8-P10
- 【三】 頭崙之眼與日照月映.....P11-P13
- 【四】 頭崙之眼的範例及地景.....P14-P24

# 一、埃及羅賽塔石碑及奔奔石

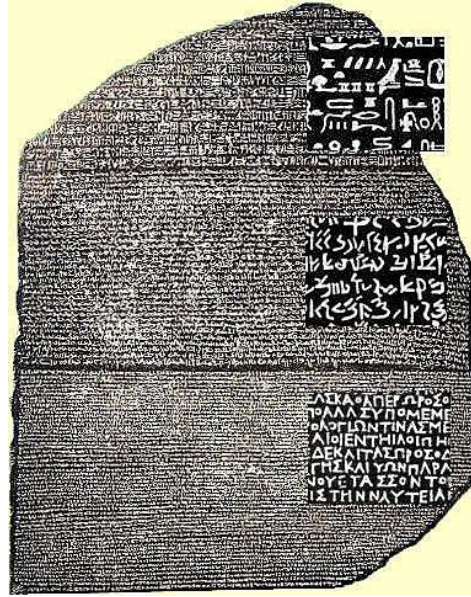


(西元前196年的埃及羅賽塔石碑)



(西元前1797年的埃及奔奔石)

# 羅塞塔石碑〈古埃及歷史的里程碑〉



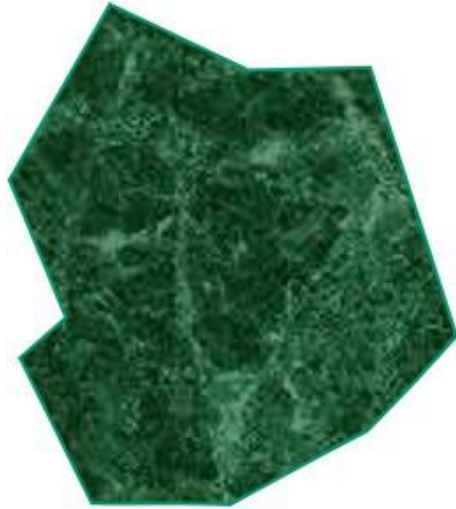
羅塞塔石碑是大英博物館的收藏珍寶，是西元前196年刻有古希臘語、埃及草書體，以及埃及聖書體三種語言撰寫而成的古埃及法老托勒密五世詔書石碑，是今日研究古埃及歷史的重要里程碑。

# 羅賽塔石碑與晏山林(東北角)對照

放勳欽明，光宅天下。大觀在上，順而巽，中正以觀天下。



# 羅賽塔石碑與晏山林(東北角)對照



晏山林(東北角)  
(捐贈給台中市政府10.4公頃  
野鳥生態公園預定地)



埃及羅塞塔石碑圖  
(古埃及歷史的里程碑)

羅塞塔石碑內文在敘述：

如何依循打坐觀修卦心「迴光月映」之法，將剎那間隨時變轉的心思，映成「文言定模」，而「典藏」入腦幹孔道內的視窗，以為開啟人腦覺性的「大度智」功勳。

(以上引用自林明華老師埃及繁體字翻譯)

# 東門山頭與埃及金字塔頂的奔奔石對照

東門山頭如同埃及金字塔頂的奔奔石，是接收太陽第一縷曙光的位置



埃及第十二王朝的阿蒙涅姆赫特三世法老金字塔頂的奔奔石，存於開羅的埃及博物館。奔奔石（Benben），就是原始丘的別名。這是接收太陽第一縷曙光的位置。被公認為以後方尖碑和大金字塔的封頂蓋石是以它為原型設計的。封頂蓋石或金字塔尖也被稱為頂角錐。奔奔石（也稱方尖錐）是埃及金字塔的頂端石，在古埃及這部份可能是鍍金的，在陽光下會閃閃發光。頂角錐（pyramidion）也被稱為「奔奔石」。許多這樣的奔奔結石，常刻有圖像和銘文，在世界各地的博物館都可見到。

# 東門山頭地景與未來仁眼意象

論語 里仁：

子曰：「里仁為美。擇不處仁，焉得知？」





## 二、頭嵙山的正法眼藏



# 頭崙之眼---東門頭崙山頭圖根點

畫龍點睛



東門頭崙山頭上日據時代遺留的總督府圖根點  
(總督府圖根中心點與富貴天心的中心點是連成直線)

# 頭崙山東門山頭 頭崙之眼---正法眼藏

大觀在上，順而巽，中正以觀天下。



極目所視、盯入心胎，產生內心圖騰，盯焦於一個點，產生眼紋的譜(紋理)，眼界提升造就吾人的境界；極目盯入基因命譜，產生陽變陰合，義理自會入於譜裡，產生五形綜審的腦細胞智慧體；天干地支的時輪命譜自然而融入宇宙時空，吾人額頭的大哉乾元觀修於卦心淵池產生兌澤的認知。

### 三、頭斜之眼與日照月映



# 晏山林設計主軸---日照月映

1、名以制義、義以出禮的名相相符(頭崙=頭<sub>ㄏㄨㄛˊ</sub>智慧)

2、Sunlit { 日 光亮、喜悅、開朗  
月 沉澱、昇華、和恒



真正的喜悅是額首照白意志中樞腦室的樂受。

3、立體、空間、園林、美學四大核心元素

4、武動、止歇(揚文武烈后之歇即菩提、潛移默化)

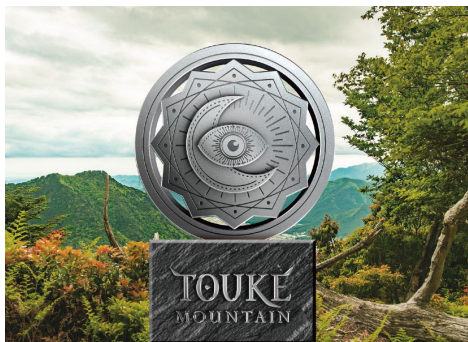
5、富於心、貴於情(自律、自覺、自動、自發的自自然然)

6、惟天明畏(行於大道，唯施是畏)  
文化底蘊為體&文創為用的文明社區

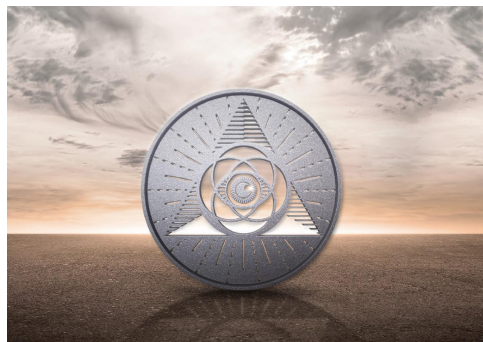
# 全區以頭崙之眼發展設計的地景藝術



## 日月光天德



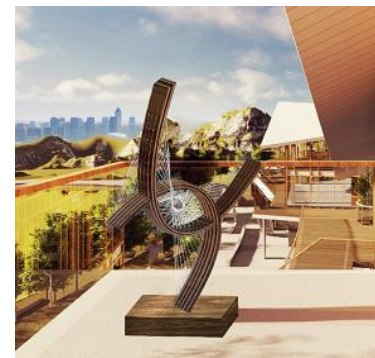
東門—惟天明畏



北門—天行健君子以自強不息



富貴天心—日照月映 依道生法



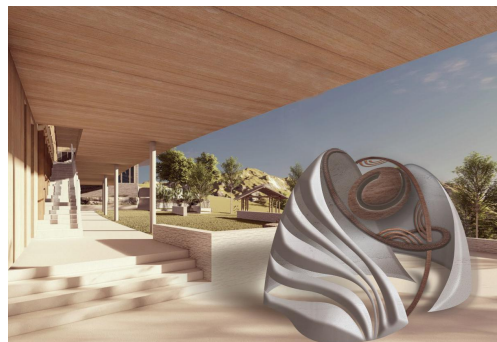
近山旅村—鴛鴦于飛 福祿宜之



富貴角—揚文武烈 奉答天命  
和恆四方民



南門—麗澤采采



西門—聰明文思文思安安



富貴天心的夫子之牆

## 四、頭斜之眼的範例及地景



# 眼睛的修練極為重要

## 80% 以上的信息是通過視覺進入大腦

視覺、聽覺、嗅覺、味覺、觸覺是人類最基本的五種感覺，其中視覺極為關鍵，畢竟隨著物種進化，眼睛作為人類最為精細、複雜的器官，感知能力無與倫比。曾有神經科學、認知心理學研究表明，80% 以上的外界信息都是通過視覺進入了我們的大腦，所以眼睛的修練極為重要。

論語. 里仁第四：

里仁為美。  
擇不處仁，焉得知？





# 頭斜之眼意象發想(1)



## 上帝之眼

一元美金上的塔頂三角形之「荷魯斯之眼」，也叫「上帝之眼」，乃洞悉全宇宙的全視之眼。該標誌出現在美國國徽及一美元紙幣的背面而現在廣為人知。美國國徽上的上帝之眼被放置在未完成的金字塔之上，其含義是：上帝賦予共濟會和美國的構建新世界秩序的神聖的使命尚未完成。

## 頭斜之眼意象發想(2)



### 荷魯斯之眼

荷魯斯之眼又稱真知之眼、埃及烏加眼，是一個自古埃及時代便流傳至今的符號，也是古埃及文化中最令外人印象深刻的符號之一。荷魯斯之眼顧名思義，它是鷹頭神荷魯斯的眼睛，代表全能全知之眼。

## 頭斜之眼意象發想(3)



(天宮視窗.眼樸的艷文識界開啟)

### 凸眼巨目看得更遠而有力量

中國三星堆文化眼型器以凸出的巨目著稱，同樣也有許多其他地方出土的文物中有誇張眼睛形象的人像、配飾、禮器和器皿，有學者認為這是當時人們內心基本訴求的表達，希望通過睜大眼睛來看得更加清晰，凸出眼睛來看得更多更廣，更全面地、甚至是有了一定預見性地去了解世界。

## 頭斜之眼意象發想(4)



南島語 Mata 這個字是「眼睛」

臺灣南島語屬於南島語系 (Austronesian) 的一環，南島語系各族語言與文化有歧異之處，同時也有相通的地方。以Mata 這個字彙為例：Mata 這個字在南島語是「眼睛」的意思，廣泛的出現在南島語族的字彙中，例如菲律賓呂宋島的Tagalog語、印尼語、斐濟語、東加語、夏威夷語，及臺灣原住民語，包含阿美語、布農族語、達悟語、排灣語、魯凱語等，均有類似發音的字彙。

# 眼睛意象地景參考(1)



中國醫藥學院水滸校區-中醫之眼大樓

# 眼睛意象地景參考(2)



日月潭聖島---拉魯島

## 眼睛意象地景參考(3)



### 西班牙瓦倫西亞 L ‘Hemisferic

這個眼睛形狀的建築是西班牙瓦倫西亞市「城市藝術與科教中心」的主建築，裡面設有一個IMAX影院。它建在池水上，聯合自身的倒影形成一個完整的眼睛形狀。

## 眼睛意象地景參考(4)

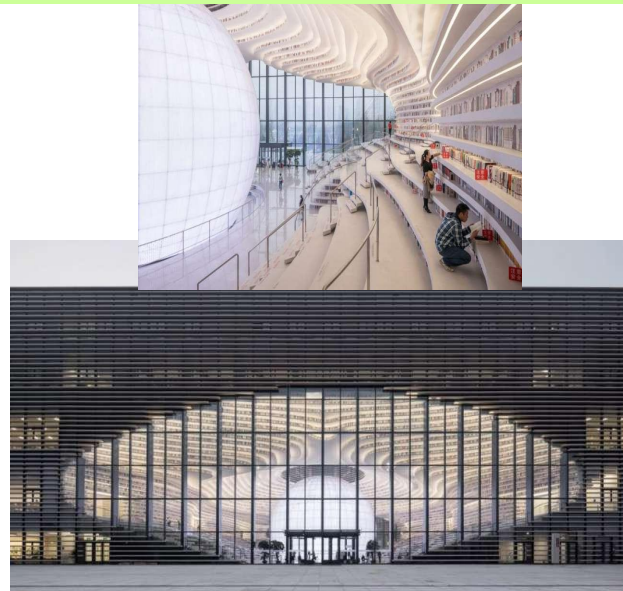


### 巴西奧斯卡尼邁耶博物館

這個令人驚嘆的建築是由奧斯卡·尼邁耶設計的，所以它也叫奧斯卡尼邁耶博物館，位於巴西巴拉那州庫里蒂巴市，是目前拉丁美洲最大的博物館。這個著名的建築利用的美學知識吸引人的眼球，使人們情不自禁的想要再次看到它，由於該建築獨特的外形，它也被稱為「眼睛博物館」。



# 眼睛意象地景參考(5)



## 中國最美圖書--- 「濱海之眼」

2017年10月30日天津濱海新區文化中心圖書館開放閱讀，位於天津市濱海新區核心區的濱海文化中心當中，特別商請荷蘭MVRDV建築設計事務所與天津市城市規劃設計研究院建築分院聯袂合作設計，設計立意以「濱海之眼」、「書山有路勤為徑」為主軸，建築層數為地上6層，建築主體高度約為29.6米，目前館內現藏書近20萬冊，預計總藏書量可達130萬冊。

<https://www.storm.mg/lifestyle/355870>