

中華五千年古文明及埃及古文明的關連探源系列七

以究萬源

--吾不知誰之子，象帝之先--- 《道德經第四章》


漢墓馬王堆出土.篆文(竹簡)

天下至道書的神學文化

北京天壇

林明華老師傳授口述

古大容居士記錄整理

 財團法人深波古經文化基金會編製

2021年7月版

序文

文/林明華

宇宙中的一切生命創始與終結，都是由一條「無」中內含「陰陽、五形」的「道」(靈道)，經由「道口」的兩端，向外生化出「三爻」(三重靈脈)、「八方卦向」(物質)所沖氣；彼此並在「心口」中經由「食、息」的交織，生化出男魂、女魄的眾生細胞而演化成「身型」。

「道」，創生、複生萬物，而「始終如一」不增不減。要理解【我】與【我知】的各種事理，就要先知「道」。「道」中有一“創始乾元”的「天帝」；有一“本因坤元”的「天后」；以及坐上界「道口」向外【我知】的「天子」(聖子、本尊)。眾神、帝、佛、妖、魔、鬼、怪..等，全都是在「道」中行走，以詮釋出【我身】的“形、質、知、見”。

不「依道生法」來行事，則一切事功將被天擇、演化所汰去，無功德。若不依創造【我、我身、我知】的「道」，從其「陰陽、五形」的「真性」中，來建立人本的「善因」；從其“道成肉身”所開展「三重、八方」的質地，來創造出本性、知見的「美學」，則一切的「人文化成」就失去了道理。不入「甫德」的德行。其所學、所行，就不入本心、本性、本質的“先天設限、設定”。(這也是「達摩祖師」答覆「梁惠王」，其捨命出家、慈濟、建寺、齋戒、齋僧、宏揚世間法等，並無功德可言的原因。)

味丹文教基金會楊正大德，專程去了北京「天壇」，研考皇帝“禮天、郊祀”的「道」理。親臨其境時，頗受此「道場」的時空與靈性所敬畏。回來時，攜此「天壇」一書相贈。禮天、敬祖、崇道是中國人的本份。筆者以為，將來應該把「天壇」認定成「聖地」，讓全世界的華人有一「國魂」領域的精神支柱。

目 錄

序 文	P1
目 錄	P2
天下至道書的神學文化--北京天壇	P3-9
附件-北京天壇網路簡介	P10-16

北京天壇-----

漢墓馬王堆出土.篆文(竹簡)

天下至道書的神學文化



北京天壇(照片摘自網路)

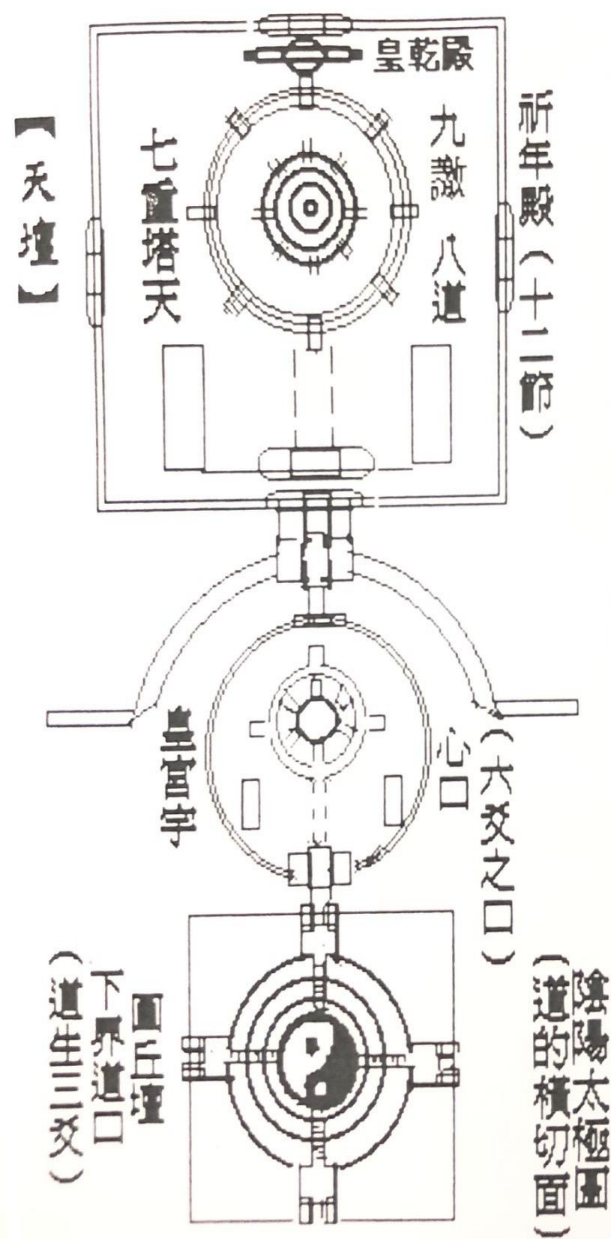
「天壇」位於北京城的東南方，建於明朝永樂十八年（公元1421年），是中國也是全世界最大的宗教「道場」（佔地273甲）。它的主體是依「道」（靈道）的「三口」（品）而建：

1. 下界「道口」（地界）——圓丘壇
2. 上界「道口」（天界）——祈年殿
3. 上、下二界「道口」各生三爻後，所交會的「心口」（人界）——皇穹宇

「天壇」內所有的建築物，都是「依道生法」所建。而明、清兩代皇帝抵“齋宮”，禁食、獨離三天後，初醒前（雞鳴三次之前）完成「退返入道」，進行封禪、郊祀。

在“祈年殿”下安神、定覺，以「天子」（陰獨者、上帝的獨生子）之名，祈禱上、下界眾生獲足五穀（靈糧、智慧）。此皆依循古埃及、中國的「宇宙人身論」、「道體我身」的神學來行進的。

而要明白如是“中華道統”的基本原理，除了「老子·道德經」（五千年前埃及的「法老書」）外，就以本書——“天下至道、合陰陽”、諸天對話錄”，以及「易經、書經、詩經…」等為最重要了。

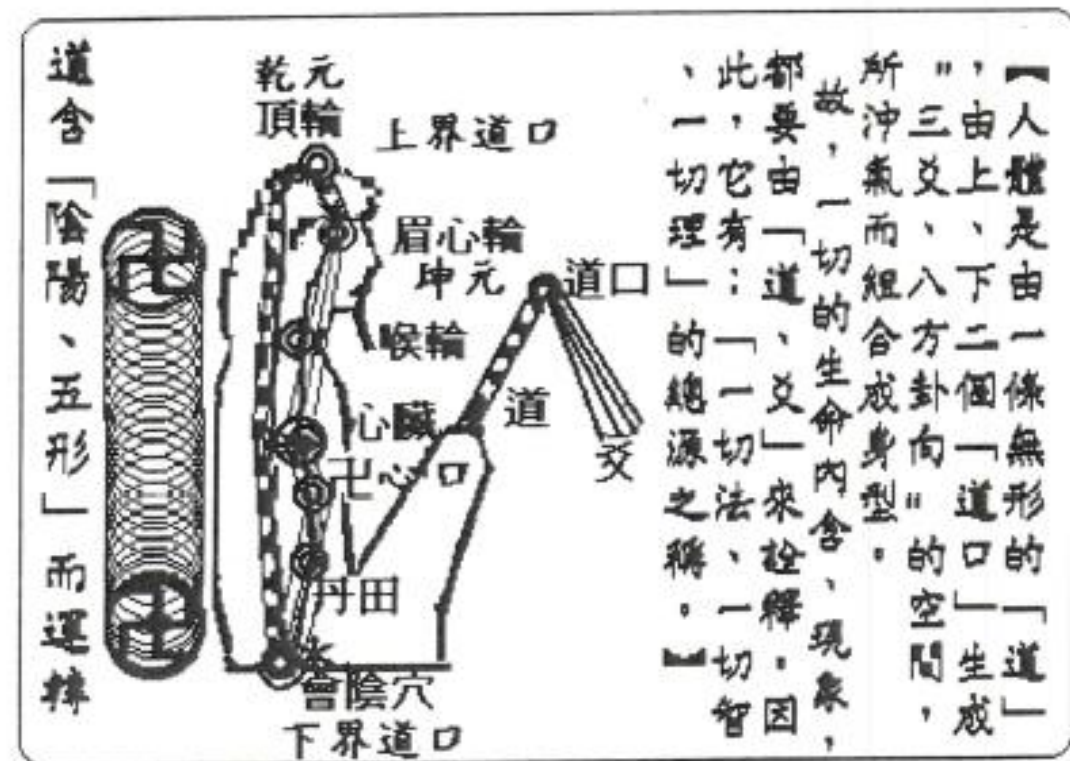


上界道口為封閉性的，其「乾元」從頂竅倒立而下，往五形的軸心、七重塔天（中、土）底基——「坤元」（眉心輪。天子、基督所坐鎮）作契合。
頂竅下方週道依三重、四方共「十二節」，形成十二月建、十二時輪。並與八道（天道）來溜刑成體。

「道」（靈道）生一爻，一爻生二爻，二爻生三爻，三生萬物（肉體、物性）萬物負陰而抱陽，沖氣以為和。

【天下至道書】中的「道」（靈道）是指：

宇宙中的一切生命創始與終結，都是由一條「無」中內含「陰陽、五形」的「道」（靈道），經由「道口」的兩端，向外生化出「三爻」（三重靈脈）、「八方卦向」（物質）所沖氣；彼此並在「心口」中經由「食、息」的交織，生化出男魂、女魄的眾生細胞而演化成「身型」。



「道」，創生、複生萬物，而「始、終如一」不增不減。要理解【我】與【我知】的各種事理，就要先知「道」。

「道」中，有一“創始乾元”的「天帝」。有一“本因坤元”的「天后」。以及坐鎮上界「道口」向外【我知】的——「天子」（聖子、陰獨者、本尊）。

眾神、帝、佛、妖、魔、鬼、怪…等，全都是在「道」中行走，以詮釋出【我身】的“形、質、知、見”。

「道中」的“天父”，是那“彼一的我”（聖靈），佛教稱其為：「本師」（釋迦牟尼）。

「道中」的“天母”，是那“彼一的我身”，是“天上聖母”（古埃及的：Mut，台語的、媽祖、母阿）。

上界「道口」坤元上的【我知】，即「本尊」（子、天子。成長後為：阿蒙神、阿彌陀、基督…）。

人體能夠【我知】，都是依此「本尊」在「道中」，經由祂來帶引腦幹“意志知覺中樞”入到「心口」，提引“自律神經系統”中的「細胞眾生」後，而有肉體、器官的「生、老、病、死」等…一切之「感官」體會。

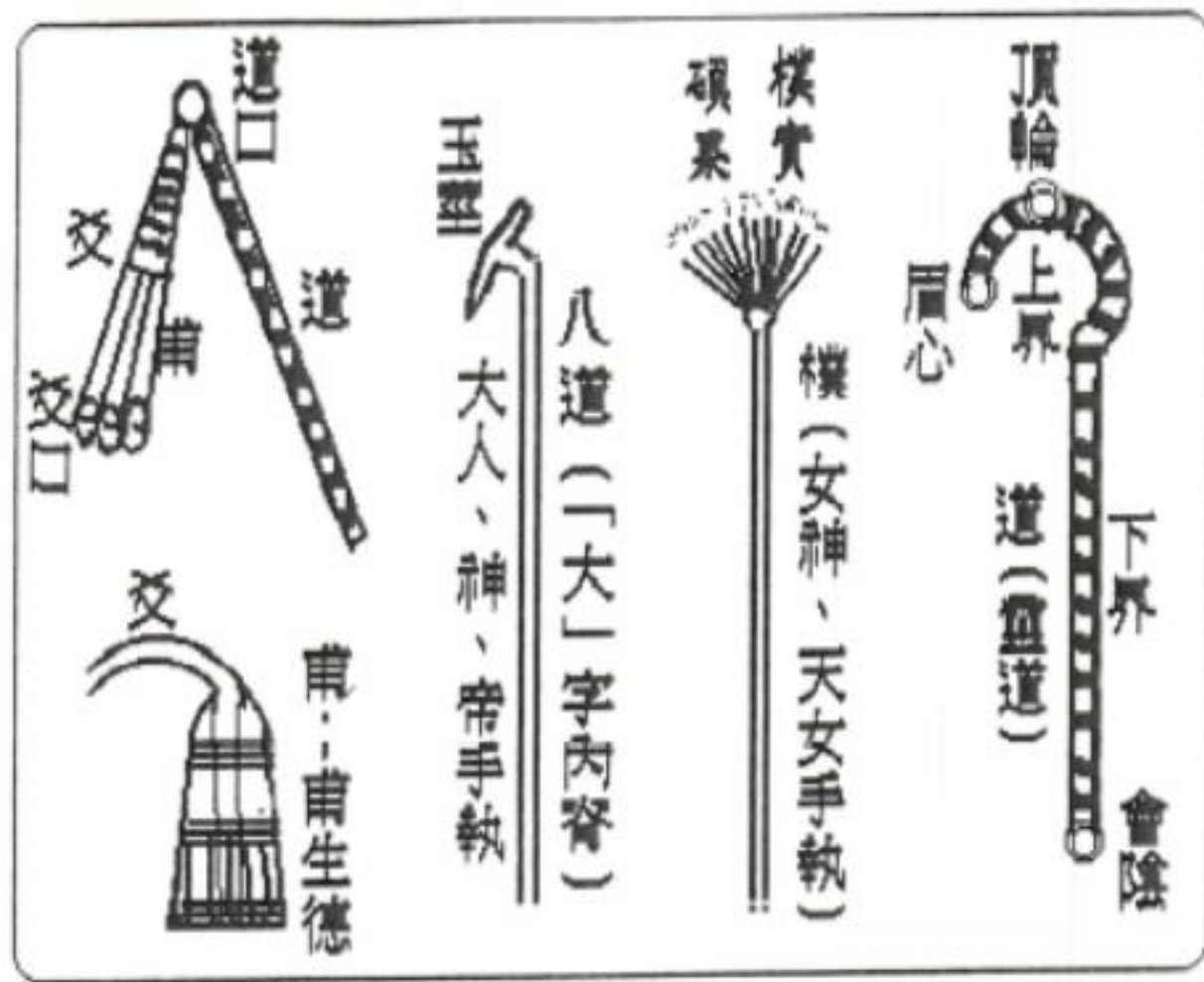
「天下至道」之所以被尊為“至道”，除了蘊藏【我、我身、我知】（天父、天母、天子）三位一體的“道身”外，還有以下內含：

1. 「道成肉身」——人體內的器官、細胞、質性都是經由「道中」的“陰陽、五形”，而“生、住、異、滅”的。「道」中流佈著“靈體”，「道口」外生出「一爻」，它支撐了「物理性的」質地、萬物。「一爻」生「二爻」，它支撐了「生理性的」的飲食、性、驚恐、內分泌等調節。「二爻」生「三爻」，它支撐了「心理性的」感官、情緒等氣力。並依“正、副交感神經系統”所「正、反」而和「合」下的知、見，來向外穿載與學習。「修道」（使道心清明、空、無），以上的「四大項」，皆可獲得「明心見性」而正用。

2. 人生來，其人格、品德就不能再被教育——每個人一出生，都已俱有一位「陰獨者」來【我知】，沒有人能夠用什麼語言、方法，可以再去教育祂。言教，僅是使祂能去“回想”。如果其“先驗、先天”記貯中，並無此項訊令；則不能有任何的指引作用。亦即：孔孟言教與口頭禪的說教，是不能去教育任何人的。要獲得【我知】的“覺性”，必先經由「神啓」（神學的重要在此）。另外，人腦的「理性」哲學啓蒙，是須經由抽象性的“推理、推演”才成增長，並且，依「道」來生“法”，它才有“法度”的內化教示。這也是學習易經、佛法的必要。

3. 要教育的對象是：「心口」上的眾生（細胞靈命），不是完整的人——先確知「因」與「果」，明白人腦理智的能夠增長，是來自於：心口上新生的眾生。所以，一切的向外「學習」與「穿服」，都須依此“食、息”所擬合的眾生為對象。又，此眾生在合成“知、見”時，都尚僅是“暫存記憶體”的感官（象、心相）。必須“退返入道”渡往彼岸後，才能成為“智、覺”（象、出意象）。而那末「入道」渡往的，都是：如幻、如夢、如泡沫般，無論含有多少文華、宣誓，剎那即逝，並無實義，非實相、真相。「修道」、「習禪」的“大智度”學問，其重要性在此。

4. 不「依道生法」來行事，則一切事功將被天擇、演化所汰去，無功德——若不依創造【我、我身、我知】的「道」，從其「陰陽、五形」的「真性」中，來建立人本的「善因」；從其“道成肉身”所開展「三重、八方」的質地，來創造出本性、知見的「美學」，則一切的「人文化成」就失去了「道理」。不入「甫德」的德行。其所學、所行，就不入本心、本性、本質的“先天設限、設定”。（這也是「達摩祖師」答覆「梁惠王」，其捨命出家、慈濟、建寺、齋戒、齋僧、宏揚世間法等，並無功德可言的原因。）



「道」，創造出一切生命、萬法，至尊至大。違者，自遭天道。所以，古代先王、聖哲必先依「道」來「生法」、「全法」，使「道法共生」後而執持俗世的「甫德」，以立萬世根基。

「壇」（天壇、法壇…）、「道場」（觀音道場…）寺（普濟寺…）、廟；與眾神、帝、佛…等的“形相”與“法器”，皆是源自於此：「依道生法」的思惟所創建。它，自有其“象形圖文”語態的「神啓」象徵暗示。

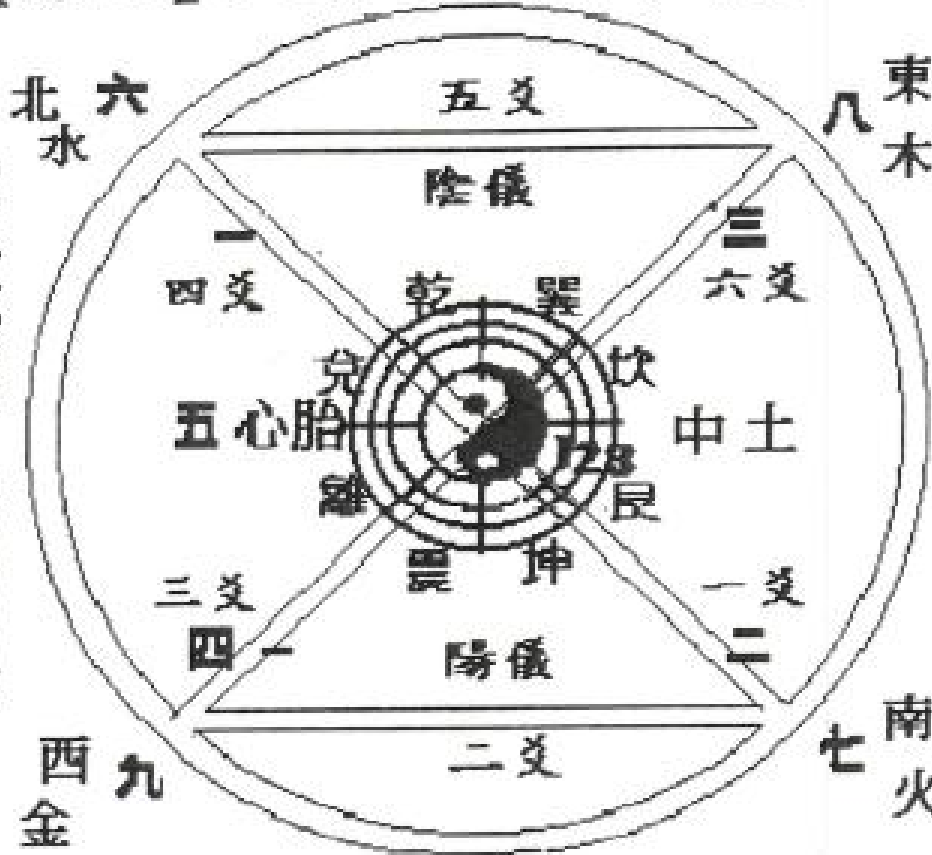
又，「天下至道書」不單是含藏「道」的基本原理，其內文主旨，更是講解古埃及和尚、中國道長，所必學的「修道法門」——最高功境的禪、密、氣功之要法。

學通了此「至道」法要，就能在「禪、道、佛、氣功」的領域，「登泰山而小天下」，邁入至高、無極的聖界。

【心口】(心輪、六爻交會的爻口)

【皇穹宇：依五形軸動、開六爻門】

【六道輪迴、六爻時位】



道口(陰陽太極圖)生成“三爻、八方卦向”。人體「上、下界」的「六爻爻口」，是交會在胃頭上方的「中心窩」——「心口」。

本圖是「解易」之匙，而佛教著名的「心經」，亦是講述此入「心門」的妙要。

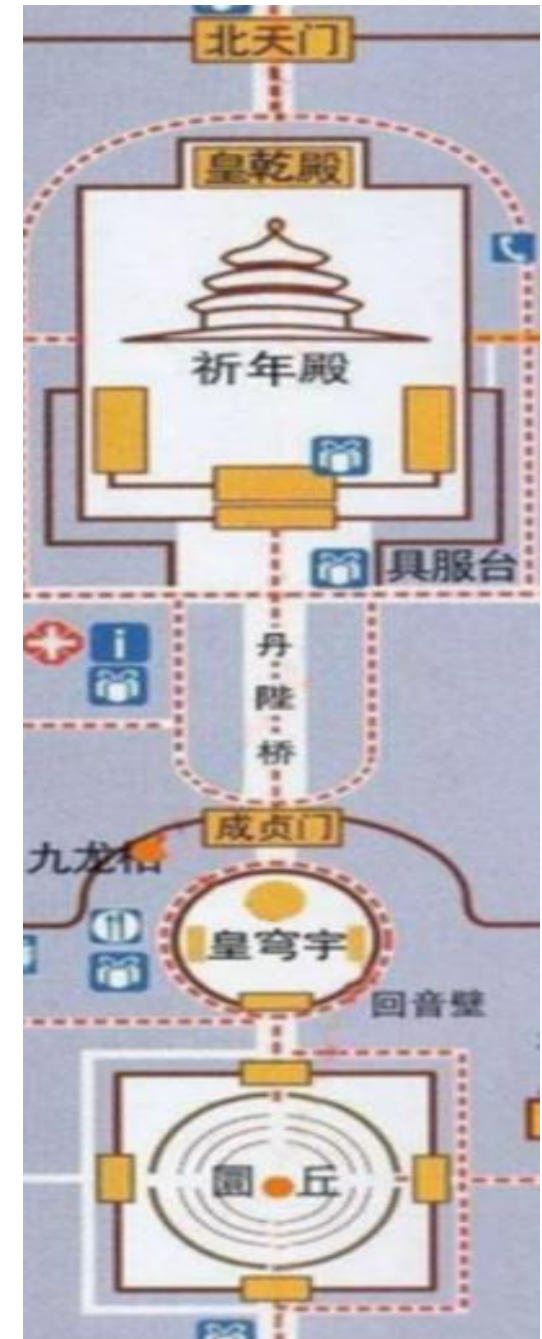
附件一

北京天壇網路簡介

天壇，位於北京市東城區，是明清兩朝皇帝祭天、祈穀和祈雨的場所。是現存中國古代規模最大、倫理等級最高的祭祀建築群。1961年，天壇被國務院公布為第一批全國重點文物保護單位之一。1998年，「北京皇家祭壇—天壇」被列為世界文化遺產。現時天壇公園還包括九壇八廟中的祈谷壇。

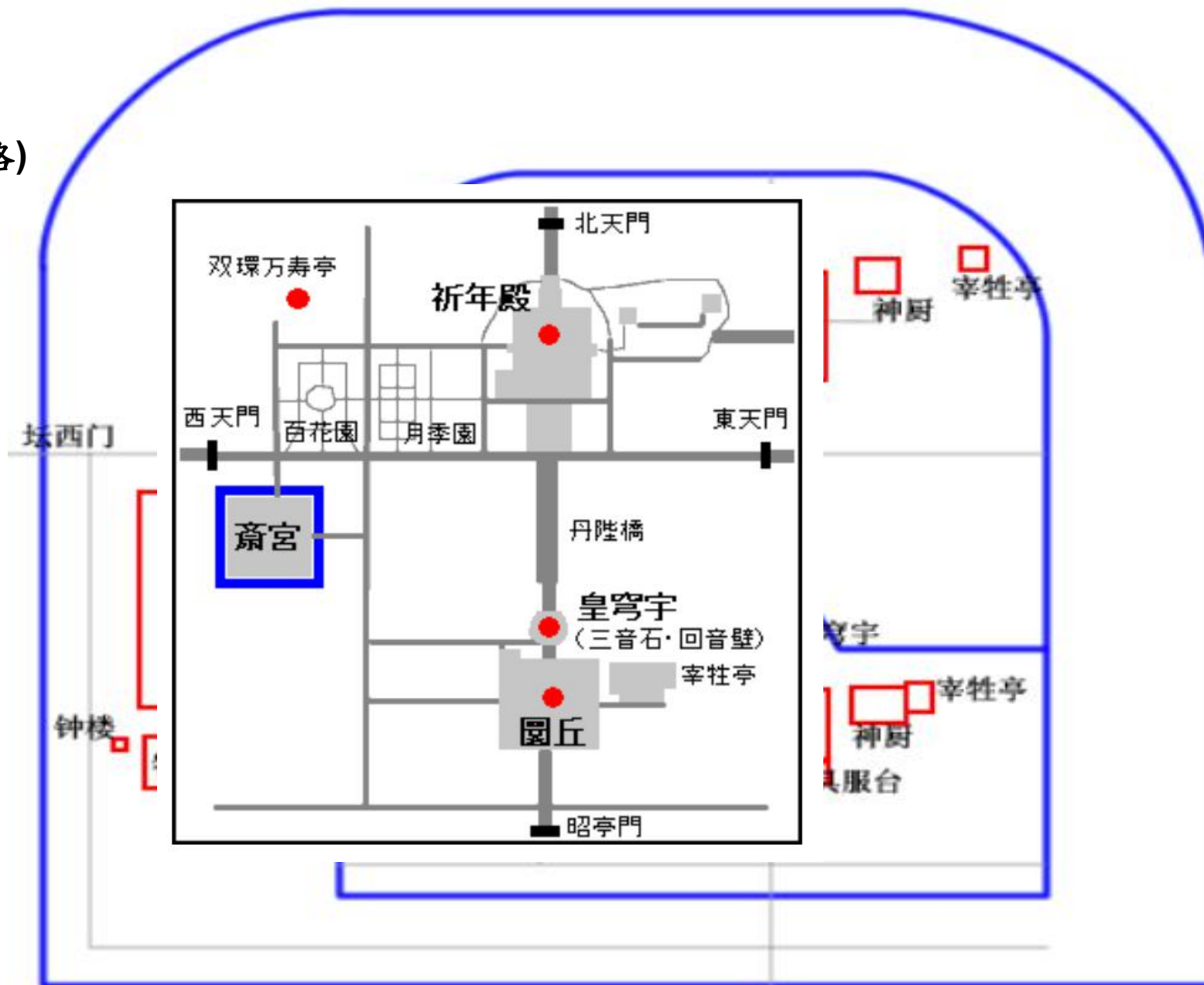
天壇被兩重壇牆分隔成內壇和外壇，形似「回」字。兩重壇牆的南側轉角皆為直角，北側轉角皆為圓弧形，象徵著「天圓地方」，俗稱「天地牆」。外壇牆周長6553米，原本只在西牆上開闢祈穀壇門和圜丘壇門，1949年後又陸續新建東門和北門，並把內壇南面的昭亨門改為南門。

天壇的內壇牆周長4152米，闢有六門：祈穀壇有東、北、西三座天門，圜丘壇的南面有泰元、昭亨和廣利門。主要建築都集中在內壇，南有圜丘壇和皇穹宇，北有祈年殿和皇乾殿，兩部分之間有隔牆相隔，並用一座長360米、寬28米、高2.5米的「丹陛橋」（磚砌甬道）連接圜丘壇和祈穀壇，構成內壇的南北軸線。



附件二

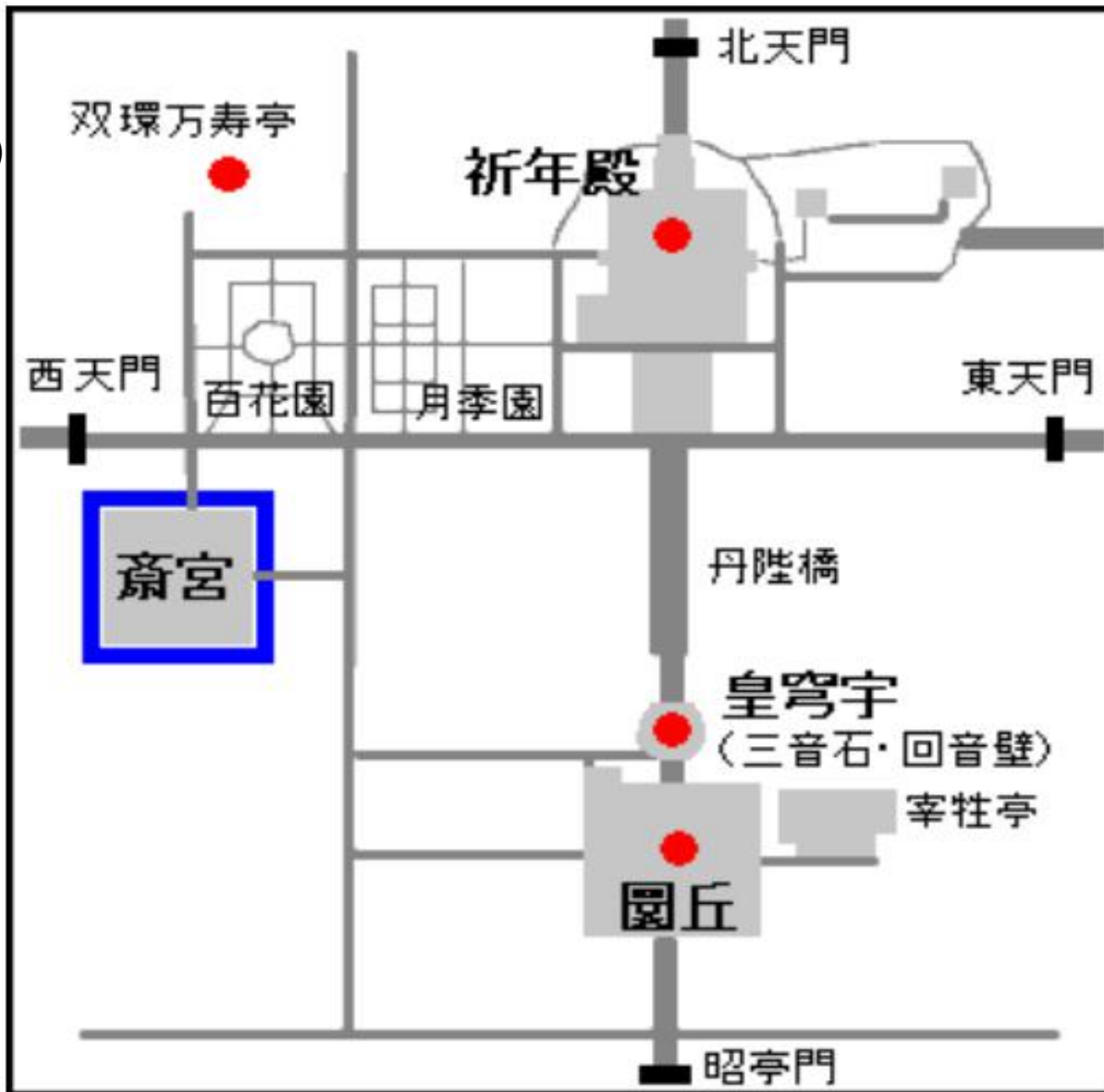
北京天壇示意圖1(摘自網路)



北京天壇示意图 用于维基百科

附件三

北京天壇示意圖2(摘自網路)



附件四



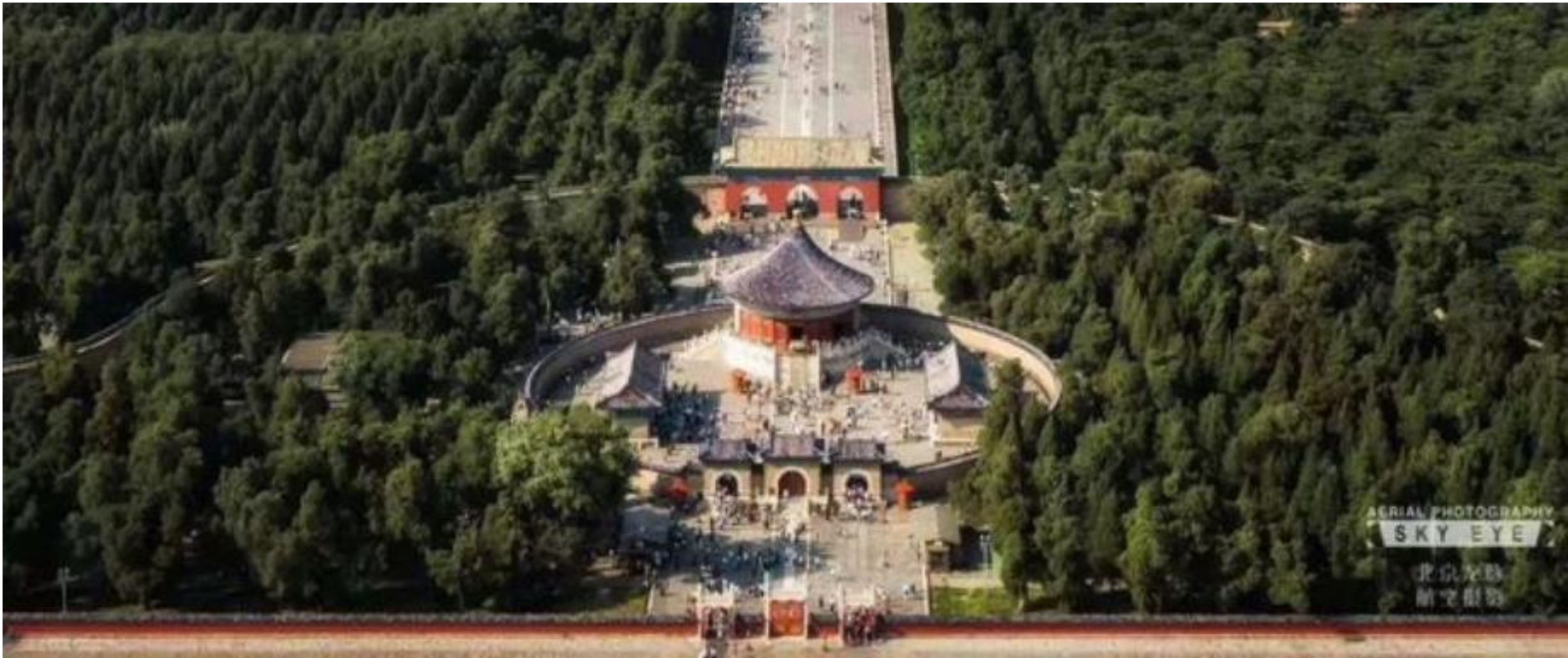
北京天壇鳥瞰圖(照片摘自網路)

附件五



祈年殿(照片摘自網路)

附件六



皇穹宇(照片摘自網路)

附件七



圓丘壇(照片摘自網路)