

中華文化淵遠流長探源導讀系列
中華古文化應用案例(六)

西周散氏盤 厚德載物的般（盤）

V.S.

台積電晶圓片（盤）

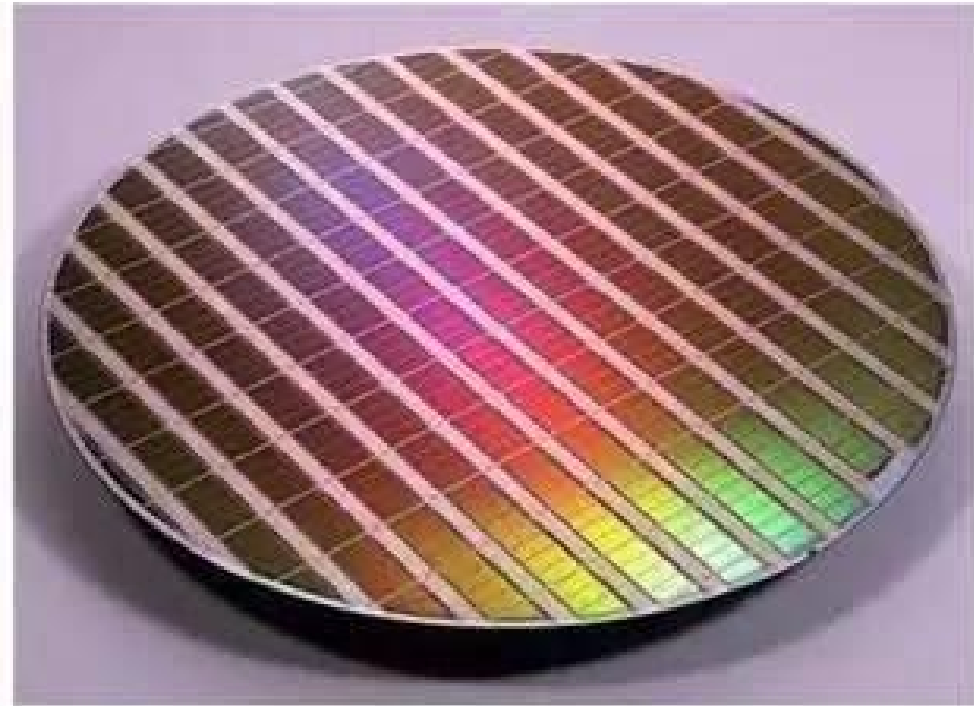
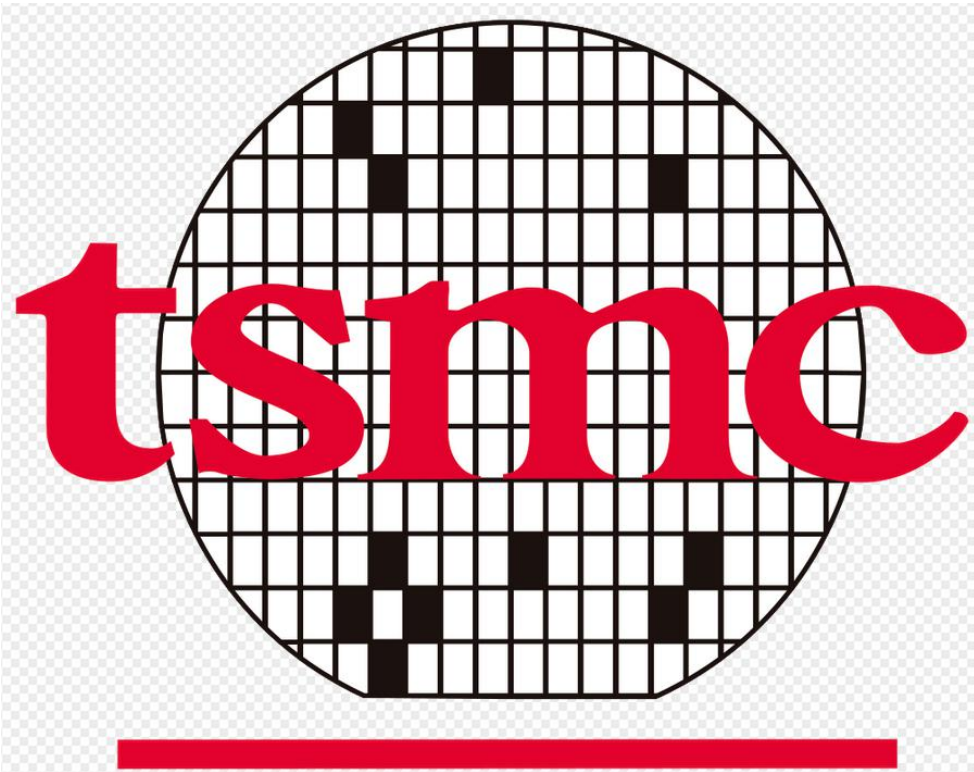
 財團法人深波古經文化基金會編製

2023年6月版

目 錄

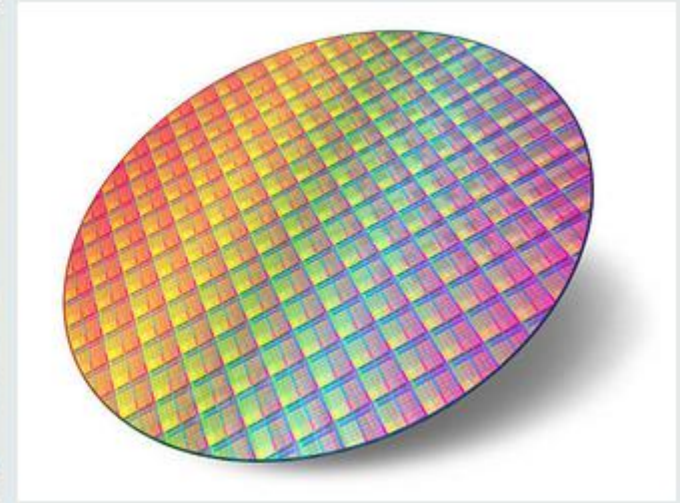
- 一、台積電-全球最大晶圓代工廠..... P3-6
- 二、三重先嗇宮神農廟..... P7-14
- 三、西周散氏盤（今文學家的註解）..... P15-18
- 四、林明華老師對散氏盤銘文的（古文學神性文化）註解... P19-24

一、台積電-全球最大晶圓代工廠



晶圓

晶圓（英語：Wafer）是半導體晶體圓形片的簡稱，其為圓柱狀半導體晶體的薄切片，用於積體電路製程中作為載體基片，以及製造太陽能電池；由於其形狀為圓形，故稱為晶圓。



兵家必爭之地！全球瘋搶台積電 晶圓、晶片為何是戰略物資？

晶圓(Wafer)是以半導體製成的圓片，過去主要以矽為原料，故也常稱為矽晶圓。經過一連串加工程序，就能在晶圓上刻出電路，再切割成許多相當於指甲大小的晶片(Chip)，就像是一次做好一大塊蛋糕或一大片披薩，再切片販售。

晶片的正式名稱是「積體電路」(Integrated Circuit)，簡稱為 IC，是一種集合電晶體、二極體、電阻器、電容器等元件的小型化電路，主要用來處理數位訊號、邏輯運算和儲存資料，簡單來說，就像是電子產品的大腦。一片晶片可以容納數億個電晶體，可想而知，晶片製造是多麼精密的技術。

***沒有晶片，世界會滅亡！**

所有的電子產品都需要晶片，包括電腦及周邊設備、通訊產品、消費性電子、汽車工業等。由於人類對電子產品的依賴度越來越高，而且晶片生產的速度跟不上需求的增加，因此晶片近年來被各國視為「戰略物資」。

智慧資本

全球炙手可熱的台積電公司，最大的資本不在有形的資產，而在無形的智慧資本。

企業智慧資本（intellectual capital）的價值早已超過廠房、機器或存貨等有形的資產。

愈來愈多企業發現它們競爭優勢的來源就是「人」。一個企業未來的獲利能力，只用傳統的財務績效指標來衡量，已經不夠了。

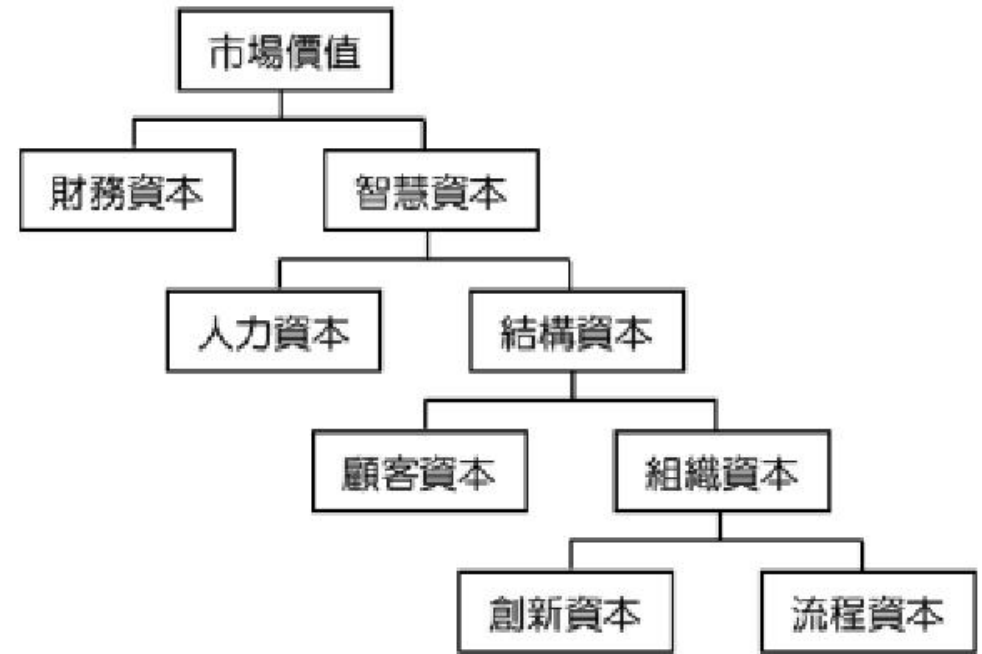


圖 2-7 斯堪地亞市場價值架構

【資料來源：Leif Edvinsson & Michael S. Malone (1997)】

二、三重先嗇宮神農廟



先嗇宮，是位於臺灣新北市三重區二重埔五谷里的神農廟，創建歷史250多年，為國定三級古蹟，是三重區最大、最古老的信仰中心，台灣以農為主業，誠心奉祀可保佑豐收的神農大帝，信眾也相信祂能醫百病，保佑身體健康。廟身被列為新北市文化資產。一般俗稱五谷王廟，「五谷王」也是當地的地名。

乾隆十年（1745年），李姓先民來二重埔開墾，民眾從福建恭請神農大帝神像奉祀。當時墾民依靠沙洲一帶耕作的田，所以拜起此農神來。乾隆二十年（1755）元月十一日建此廟於三崁店，為今新莊區交界大漢溪畔，約金陵女中後方，取名「五穀先帝廟」，又名「五谷王廟」。因屢遭大漢溪水患，遷建於五穀王村。道光三十年（1850年）年由地方仕紳林茂盛倡議重建，擴建成兩殿。由林本源家族、林順成等人捐建，名字刻於重建碑、木刻詩籤版上。

臺灣日治時期改名為「先嗇宮」。「先嗇」之名取自八蜡的農業神之一，排首位，也就是神農氏。1925年，林清敦邀集李種玉、李聲元、黃論語、蔡雍、鄭根木等保正仕紳再度集資重建。

三重先嗇宮神農大帝神像

神農大帝
蒸民乃粒
粒我烝民

V.S.

嘗百草藥王（五穀王）
紋理禾苗、智生種因

烝民乃粒，萬邦作乂（虞書·益稷）



三重先嗇宮匾額



立我烝民

思文后稷，克配彼天。立我烝民，莫匪爾極。
摘自《詩經·周頌·清廟之什·思文》

原文：

思文后稷，克配彼天。粒我烝民，莫匪爾極。貽我來牟，帝命率育，
無此疆爾界。陳常於時夏。

譯文：

文德無比后稷王，功德可以配上蒼。安定天下眾百姓，無人不受你恩賞。
你把麥種賜我們，天命用它來供養。不分彼此和疆界，遍及中國都推廣。

林明華老師對『立我烝民』的註解

《詩經 - 頌 - 周頌 - 清廟之什 - 思文》

思文后稷、克配彼天、立我烝民、莫匪爾極。貽我來牟、帝命率育。無此疆爾界、陳常于時夏。

【譯】：“思作文理（思文）”的后稷（即：社稷主。后內長出卦位田峻的文理禾苗者），是能克相匹配彼岸中的上天，以建立“我（卦心的基因子核）”在“心口爐灶”中所薰習之烝民（人甬、字子），不讓外來的匪寇聞見，入於構思之爾中而入末極默化。（外來聞見）能遺留（貽）給予“我”來充當“臨眸觀照（牟）”的目標，上帝的旨命就在此臨眸中兜率而化育，直至無所不達及的疆界。並且能陳述於恆常，而使之處在時令的炎夏切熱中。

林明華老師對『立我烝民』的註解



【周頌 275】 思文

思文后稷，克配彼天，立我烝民，莫匪爾極。

【譯】：在卦中，思作文理 (思文)。的后稷 (即：社稷主，身處意志中樞的中土，從骨髓基因中長出禾苗，人在卦位田峻中思作禾苗之紋理的人主)，是能克配彼岸中的皇天 (皇父)。能建立，我 (卦心的基因子核)。在，廬中穴的爐火。中所薰習之烝民，使之不受外來聞見的匪寇爾中沒入終極。

烝民乃粒

烝民乃粒，萬邦作乂。

摘自《尚書·虞書·益稷》

譯文：意謂百姓有糧食吃，天下才能安定。乃粒：指百姓以穀物為食。此處代指穀物。

- 《尚書》的「烝民乃粒，萬邦作乂」，作為農本思想的源頭，在幾千年的歷史長河中，不斷地被發揚光大！它被西漢史官司馬遷寫進了《史記》：「王者以民人為天，而民人以食為天」，也就是我們所熟知的「民以食為天」；到了十七世紀，「奉新名儒」宋應星，用一生所掌握的實用之學，著述了一部大百科全書式的《天工開物》，其指導思想便是「貴五穀而賤金玉」；當今，「雜交水稻之父」袁隆平有個「天下富足，禾下乘涼」的夢想，也是華夏幾千年的農本思想的濃縮！

林明華老師對『烝民乃粒』的註解

《尚書·虞書·益稷》

予決九川，距四海，濬畎澮距川；暨稷播，奏庶艱食鮮食。懋遷有無，化居。烝民乃粒，萬邦作乂。」皋陶曰：「俞！師汝昌言。」

【譯】（吐响入卦中月映之筭內）將給予溝決區分“卦位九疇的大川（九川）”，間距卦中筭內四方的基因羽藏洪海，浚深“卦位塔基可反芻、孝考之田畝（畎）”，在其爻中交會處來間距以成川流。“清晨既往（暨）”時就能「稷（在卦位塔基田峻中生作禾苗）」，播種出能鳴奏心律中庶民。能在艱難中食取、能取新鮮的信物以食用。能茂盛心思所遷動的有食無食，以變化庶民之固有居處。烝民（依心胎爐火之清烝品物所化生的細胞人俑）乃能含入質粒，在卦心【卍（萬）】字所軸動的耳胎城邦中，承作“正、反、合所思辨的爻位義理（乂）”。

三、西周散氏盤（今文學家的註解）

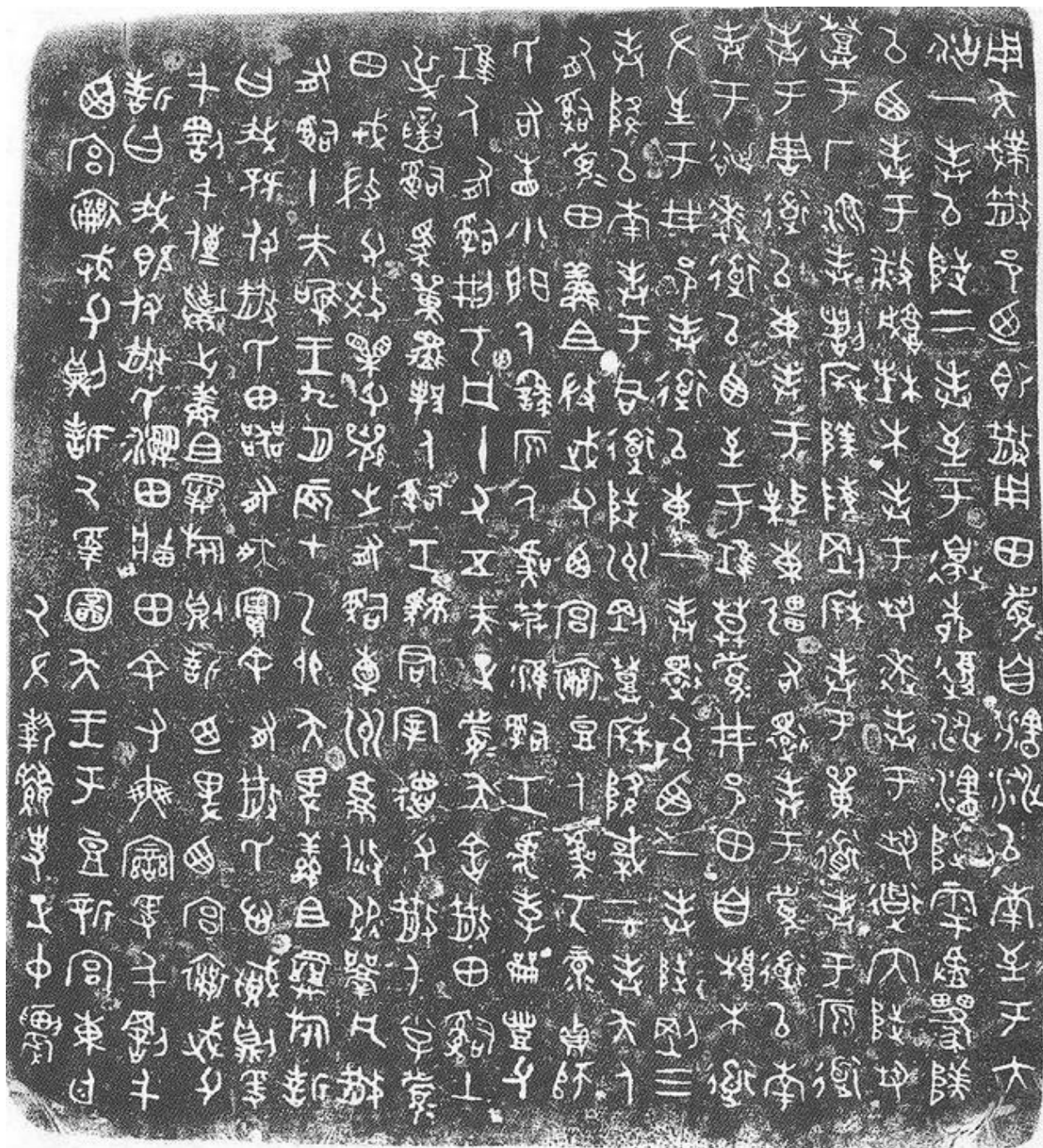
- 散氏盤，也稱散盤、矢人盤，是西周厲王年間以塊範法鑄造的青銅器皿，腹內鑄有357字金文，是中國最早的土地契約，書體也開草篆之先，佔碑學體系重要位置，為晚清「四大國寶」之一，現收藏於臺北國立故宮博物院。
- 散氏盤高20.6公分，腹深9.8公分，口徑54.6公分，盤底直徑41.4公分，重21.312公斤，盤附雙耳，盤腹飾有夔紋及獸首，高圈足上則為獸面紋飾。
- 散氏盤腹內鑄有19行，357字銘文，記載矢（音同「仄」，𠂔𠂔、）國侵略散國的田邑，後來議和，矢國割田地賠償散國。和議時，矢國派15名官員進行土地的交割事務，散國由10名官員來接收，在周天子派來的史正仲農監交之下，兩諸侯國訂立協約，成立交田的正式契約，田界契約內容便鑄刻銘文於盤內，成為宗邦重器。西周時期的散國和矢國關係密切，友好時甚至有過婚姻關係，散國對於矢國的侵犯能有效阻擋並獲得賠償，於是鑄器詳載，以歌功頌德、傳諸子孫。

西周散氏盤



《散氏盤》銘文

盤內所鑄的銘文為金文草篆，共19行，共357字，記載大意為矢國侵略散國的田邑，後來議和，矢國割田地賠償散國。和議時，矢國派15名官員前進行土地的交割事務，散國則由10名官員來接收，雙方一同訂立協約，在周王派來的史正仲農監交之下，兩國正式成立交界田的正式契約，而兩國之田界契約內容便鑄刻銘文於盤內，成為宗邦重器。



《散氏盤》銘文的原文

用矢踐散邑，乃即散用田。履：自瀘涉以南，至於大沽，一奉。以陟，二奉，至於邊柳、復涉瀘（xiàn），陟。以西，奉於敝城。楮木，奉於芻仇，奉於芻道，內陟芻，登於廠淥（quán），奉諸、陵、剛。奉於單道，奉（封）於原道，奉（封）於周道。以東，奉於棹東強。右還，奉於履道。以南，奉於仇道。以西，至於莫。履井邑田。自根木道左至於井邑，奉，道以東，一奉，還，以西一奉，陟剛三奉。降以南，奉於同道。陟州剛，登，降棧二奉。矢人有司履田：鮮、且、、武父、西宮襄、豆人虞丂、錄貞、師氏右眚（shěng）、小門人、原人虞芳（nǎi）、淮司工虎、孝、、豐父、人有司丂，凡十又五夫。正履矢舍散田：司土逆寅、司馬單、人司工君、宰德父；散人小子履田：戎、（微）父、教父、襄之有司橐、州就、旻從，凡散有司十夫。唯王九月，辰才乙卯，矢卑鮮、且、、旅誓，曰：「我既付散氏田器，有爽，實余有散氏心賊，則爰千罰千，傳棄之。」鮮、且、、旅則誓。乃卑西宮襄、武父誓，曰：「我既付散氏濕田、畛田，余有爽變，爰千罰千。」西宮襄、武父則誓。厥受圖，矢王於豆新宮東廷。厥左執史正中農。

原文網址：<https://kknews.cc/culture/gaqp2r9.html>

四、林明華老師對散氏盤銘文的 (古文學神性文化) 註解

【散氏盤.內文(甲骨文→古篆)的讀法】：共計350字。

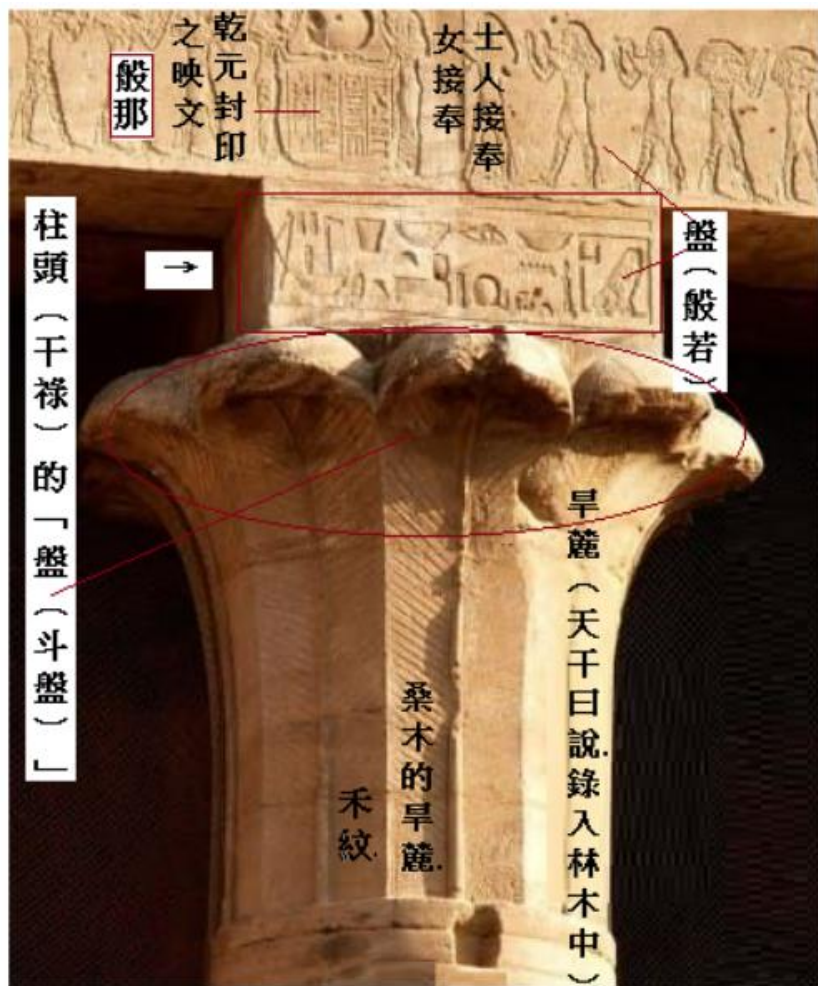


眼球是大腦的登錄系統

仁眼的側孔（眼竅-尾側內有一個細孔、眼靈魂出入）盯入心律放出心電剝波的「風息」，以耀化出心胎熱能之「俑」。用眼靈向上周行腦室公爵內，或以眼靈向下與心律相互勾掛，就能以拉開心律（0-1、11、111、0）。以輪動「卦心（0）……六爻（1、11、111）」將腦羽眼樸內上、下兩卦的時輪，其命格棋局的排演同步打開。

眼光盯入卦心，眼光側微盯入胚胎甲地，能開啟生命內在次元的時空。活化俑的天演世界，眼球是大腦神經的登錄系統，人類80%以上的外界訊息是通過視覺進入大腦，我們的智慧都是由眼球登錄的。

-----古大容摘錄自林明華老師講義



【詩經·大雅 239.】· 早麓
 「瞻彼早麓，樛樛濟濟。豈弟君子，干祿豈弟。」
 《用閩南話由左向右讀》：早麓之映文→
 知會之字（多數）保護條盤內、斗位內米仁貼，盤底貼
 孔道正對扇門目識（啊）條乾元皇靈，盤底吟底隙靈
 珠遺傳貼，應用之卦位內。

【散氏盤內文（甲骨文→古篆）的讀法】：共計350字。（1）

字，是由「象形」加上「指事」以為組合。字義，是用「形聲（今日閩南話）」的“同音”，以為「假借、轉注、會意」。此稱六書來注音解讀。

形聲，是宛若「日語」用“片假名的注音（每字兩音）”，來解讀「漢字」。是故，這種象形圖文的“抽象等同之雙關語”，尚未定格一字，以一音一義來解意。它與“隸書”的文書用語，不同思想、邏輯。



(盤：脊柱戶頭的斗位器皿，其渡舟使役。)



1. 承用.
 2. 眼樸.
 3. 媒介.
 4. 蔽笱.
 5. 孔喙.
 6. 滾粒吟.
 7. 軸紡. 爵內.
- 【斗盤的用途：承用眼紋之樸內，作為媒介，蔽笱（眼竅內過濾魚鯽（虛質）的斗笠）。孔喙，滾粒吟，從眼竅軸心紡入，腦脊柱頭的公爵內。】

注：本文開宗明義，敘述如何使用眼睛，來般移眼靈內魚鯽（波粒二象性的虛質）的滾粒，使所學習之「字蛹（人備映跡圖文）」附在其中成身，成為童子（眼瞳人子嬰孩），而可從眼竅側孔穿引，寫入眼樸，渡往腦脊斗盤內，成為諸天公所演化，公用之天民、伊人。



古埃及的斗君（君王）法相



腦脊 { 脊椎，上端的斗盤公爵。

【散氏盤內文（甲骨文→古篆）的讀法】：（2）



參看【詩經·風104（齊風）】蔽筭

1. 蔽筭在梁，其魚鯨鯨，齊子謹止，其從如雲。

（齊風，子於眼瞳人子用事，意象入甫田而讓虛令，穿串蔽筭）
蔽筭（蔽傘狀的漏斗型濾口）



9. 棠口.
10. 反射吟.
11. 吁入.
12. 眼樸.
13. 之往字子. 川流斗火.

9. 腦幹（柱頭長出）棠口. 反射出靈珠. 以舌息吁入. 眼竅網紋內之眼樸. 之往四周字字、之往字子. 入腦髓斗火.



《腦脊孔道（閩南寺廟以龍柱表徵）柱頭的斗盤，承用之時》
龍頭魚尾的眼靈中虛質. 附着眼瞳人子（字子）. 穿入腦脊孔道. 承用. 腦軸與腦樑十字交互的甫田.
上親下愛. 自出腦脊孔道內炎火，眼靈之往四周字子. 住舍（孔道炎火）、之往上下內外交互，勾入炎火內靈珠.



1. 蔽筭.
2. 承用.
3. 甫田.
4. 親愛.
5. 自出.
6. 之往字子. 住舍. 輪軸.
7. 之往字子. 內外交互.
8. 勾入靈珠.

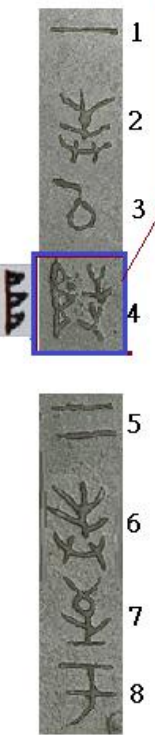
【散氏盤內文（甲骨文→古篆）的讀法】：（3）



耳，爾也。是指卦心、卦位的心律孔道爾中，內有“朕”的耳聞、耳聰、耳根。

禾，亦指三爻靈脈。雀鳥的腦波辭令所住舍。

15. 吟. 兩儀字子. 吁入.
16. 眼竅內知會. 交互.
17. 左右甫田. 雀（攝）辭.
18. 耳聞. 出樣串入眼樸.



1. 一重.
2. 般挪. 禾粒.
3. 勾入靈珠.
4. 耳聞. 出樣串入眼樸.
5. 二重.
6. 般挪. 禾紋.
7. 反射吟.
8. 吁入.

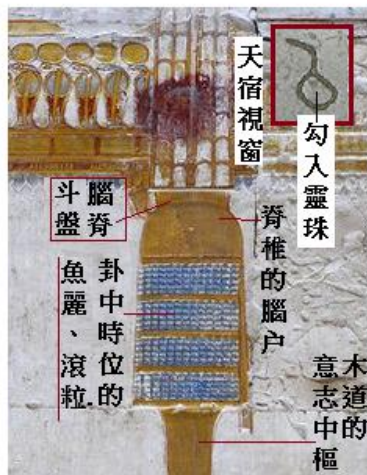
【注】：禾粒. 記憶字子之文質。
靈珠. 納藏基因人子. 與本命自性。

《柱頭的盤（斗盤）內，有兩重禾苗（芽紋）》

【散氏盤.內文(甲骨文→古篆)的讀法】：(4)

「注」：

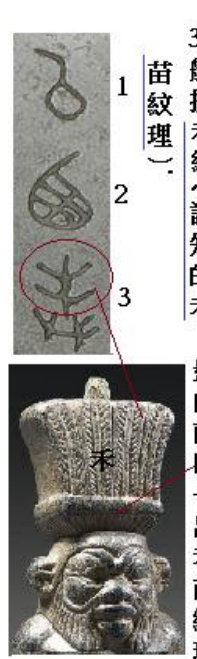
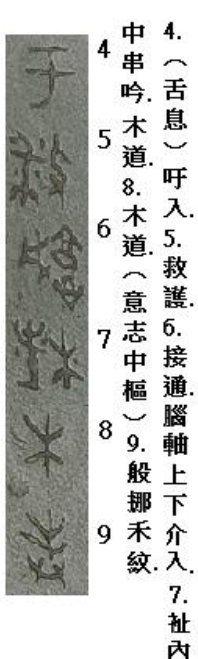
「斗盤」內所要般那的，是眼靈的“靈珠”與魚鱗(虛質)的“滾粒”。打坐.導引.脊髓內靈(冰)氣，內含虛質之滾粒冒出腦戶，與眼珠側孔切割心律熱能所生作之靈珠，二者在眉心中交會，生成眼穴，以為開悟“斗盤”內禾苗文理演義的般若功能。



腦戶的靈珠與滾粒(虛質)



我佛(冒出卦心的基因子核元神)



1. 勾入靈珠. 2. 滾粒. 3. 般那禾紋(認知的禾苗紋理). 阿爸(基因生父)的斗盤內甫田. 長出禾苗紋理

【散氏盤.內文(甲骨文→古篆)的讀法】：(5)

「注」：

甲骨文，是源自“古埃及象形圖文的線條版”，由“象形”加上“指事”來定“圖字”。是故，在思想的邏輯上，必須知道圖字中“抽象等同性的概念”，與其修學法要的“指事”功能。

例如，下圖的字源(3.11.18.)，是脊柱之腦戶祖靈(龍神)。吐吁的“于(2.13.17.)”，則是“眼盯釘入、十黏吐吁”。



11. 腦戶祖靈. 分叉十黏. 木道. 12. 般那禾紋. 13. 吁入. 14. 彈動甫田. 上下三爻. 15. 行中分辨記入腦軸. 刪除. 16. 般那禾紋. 17. 吁入. 18. 腦戶祖靈. 乃中之字. 19. 行中分辨記入腦軸. 刪除.



1. 般那. 查往. 2. 吁入. 3. 腦戶. 4. 之往. 字子. 納入川流. 5. 般那. 禾紋. 6. 骨髓. 竅孔. 反勾. 7. 腦戶. 祖靈. 分叉. 十黏. 木道. 8. 耳聞. 出樣. 入眼. 樸. 9. 耳聞. 禾紋. 約日. 眼仁. 望向. 時位. 10. 佇立. 幕府. 勾條.



腦脊骨髓內的. 卦位. 基因. 孔道.