

中華文化探源導讀系列【五】
詩經，是一本「生命演化單元的人俑，
所演義之戲簿、詩篇」



(圖片摘自網路)

目錄

目錄.....	P1
序文.....	P2-3
一、詩經是一本「生命演化單元的人俑，所演義之戲簿、詩篇」.....	P4-11
二、節錄林明華老師詩經課程重點.....	P12-39

序文

文/林明華老師

詩經，是我國最早的經書，也是最深奧的形而上學識。在講“我、人”是如何修學，才能參與“天工開物”而演化。

詩經分「風、雅、頌」三大部份：

(一)風，是心胎的「彌陀(古埃及象形圖文以“聖甲虫、金蟬”表徵)張翅化蛹(生成生命演化的單元。亦即:各古經中演義的人民、人俑、字蛹、細胞靈命)」產生心律電流剎波風息，致使「我(夫子、冒出卦心的基因子核元神)」出世自覺曰說。它是往後「子曰、佛曰、聖人曰、簿伽梵曰、耶穌說」之本始。

(二)雅，分「小雅與大雅」，是“我(閩南話音譯成:WR、ALLAH阿拉)”出世曰說時，卦中人界(細胞靈命)小國子民、地界(骨髓內地藏)大國先民，依鼻息之「牡音(黃牛)」吐納，出入因中土的“靈、質交換中樞(腦波中的虛空藏)”，說出含有“靈性、品性”可變更的“我、人”雅言。

(三)頌，其形聲含有“金剛頌”的唵音持咒、祝禱語意。分成:「周頌、商頌、魯頌」。

1、周，是“目矚仁”周行體會時發出周頌(唵音持咒之言)。人體“眼竅尾側內”有一細孔(內有眼靈出入)，用眼靈向上周行腦室公爵內，或以眼靈向下與心律相互勾掛，就能以拉開心律【0-1.11.111.0】之快門，“不打~不打(閩南話的“佛,心律0中的不速之客”)”以輪動「卦心(0)..六爻(1.11.111.)」，將腦羽眼樸內上、下兩卦的時輪，其命格棋局的排演同步打開，發出周頌。

2、商，是“(額光牽引左右眼靈)螺旋桑串”盯入心律出口→對焦心胎爐灶盤底之罔口，使爐火之品物熱能從罔口，殷蘊商傳入於骨髓、腦髓孔道內，發出商頌。

3、魯頌，是打坐之時，刑功合氣於命門穴、梳理尾閭神經叢，使骨髓尖菱炎火流串入冰清靈道而產生「魚鯽(波、粒二象性之虛質)」有此魚鯽才能航載人子(瞳子、字蛹)”，從眼竅引入「額內天君之尸位」而潛移默化，含藏「人質」以而演變質性，發出魯頌。

詩經、書經、易經、論語、老子…等先秦古經，是用「隸書(雙關語)」寫的。“字”是取自甲骨文的「象形」部首，與其「指事」的邊旁所組合。採用「形聲(古中原河洛文化正音、今日閩南話、古埃及語)」來同音「假借(假名)」與「轉注(注音)」，以為「會意」而解讀之，此稱為「六書」。宛若，日語用「假名」的注音，作為解讀漢字。

內容皆源自於古埃及宗廟之修學法要。唯因！秦朝亡國後，漢代以至當今學界，皆無此“象形圖文語意”之學識。是故，中華文字、文化、古經，已被誤導了兩千餘年。當重新解讀，以還其原義。

一、詩經是一本「生命演化單元的人俑，所演義之戲簿、詩篇」



【詩經的內容大綱】：

分為風、雅、頌三大項目。

1. 風（國風），1-160篇

風，是指心胎剝波的風息。

風，依心律的卜筮，使心胎彌陀

【0.1.11.111.0.1.11.111.0-】化蛹成孚，反射入目矚內的眼樸，引入「天君尸位」周行，天演易變。

2. 雅，分為小雅、大雅，161-265篇

雅，是眼矚內萌芽出文理，而能說出人界小國、地界大國之雅言。

是心胎旋火時，用鼻息的牡音，將心志吐入腦軸，開啟腦羽扇門。

3. 頌，分為周、魯、商三頌。

周，是目矚仁的周行。

魯，是虛質（魚鯽）內的日說。

商，是額光桑申心胎盤底罔口。而殷蘊商湯傳導頌言。 266-305篇。

一之1

【詩經的入門】：風（國風.周南1.）

風，隸書的字源學理，是指心胎之“彌陀（象形圖文的金龜虫）”，其心律【0.1.11.111.0-】輪動時，受到睢鳩之眼竅（宛如左圖）內眼靈側盯、上勾，生成靈（0）珠與六爻（1.11.111.）靈脈的一卦時位。並使心律之出口凹陷成一筭內，放出心電剝波的「風息」，以耀化出心胎熱能之蛹（甬、俑）。



「注」： 詩經述說，人俑的修學演化之道。它不是在講，人欲之感官情境詩文。

一之2 秦朝宗廟文化的詩經，與象形圖文、甲骨文的字源

我國秦朝宗廟「古經（包括：論語、老子、書經、詩經、易經、山海經、離騷經、呂氏春秋、左傳等）」內文，是源自於“古埃及象形文化”的語意，而“甲骨文、篆文、隸書”皆是屬其“線條版”的造字重組。內文是以易經思想的「胚胎內卦中天、人、地三界」，其中的「我（我佛、夫子、冒出卦心的基因子核元神）、人（人俑、字蛹、細胞靈命）」，做為「天工開物、開物成務」所演義的主角。

這種“象形圖文”的字源，其特徵是「字」與「音」，是以「六書」的雙關語來“識字”與“讀音”，而“抽象性的引喻”以解義。

是故它的邏輯，不屬於“現代文字（希臘文、拉丁文、英文…等）”以字母拼音能解讀。也不屬於秦代以後之學者，依隸書的“一字以一音、一義”來定格文義，所解讀之“工俱用字”語意。秦朝以前的「宗廟神器（包括：鐘、鼎、爐、盤、碗、杯、壺、甕、斧鉞、龜甲、獸骨、竹簡…等龐大遺物）」上所寫的「甲骨文、古篆」，皆屬於眼靈線的象形圖文（象形加入指事）。是做為修學之“法相（神像、佛相）與法要、法事、法語”用途。內文皆是「我、人基因演化的戲簿」所演義之情節。它不是漢儒以後的文史觀念記載。

【象形圖文（甲骨文、篆文）】：是“意象所指事”的法語

…字，是由“象形”加入“指事”所稱名。由“形聲”來同音“假借”，“轉注（注音）”與“會意”而解義。此稱為「六書」來修學的。

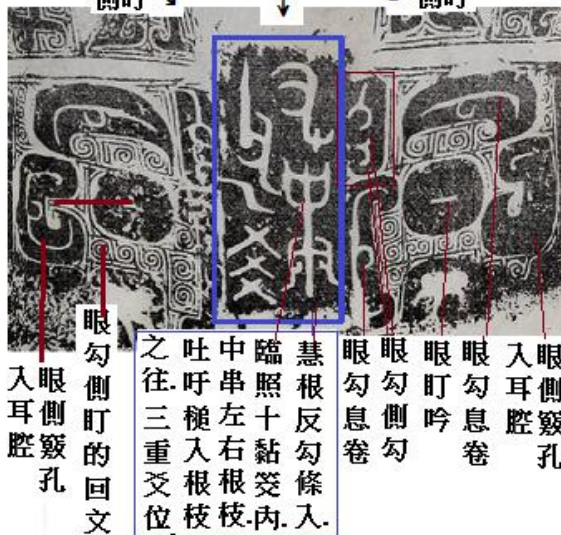
宛若，日語用“平假名、片假名的注音”來解讀漢字。是故，它完全不屬於秦代以後之學者，取用“一字以一音、一義”來定格解讀之思惟方式。…

秦朝的「隸書」，是取甲骨文的“象形部首”與“指事之邊旁”來重新組字。是故，仍保有“甲骨文”中意象所指事的法語。「隸書」各古經文字、內文，若不懂甲骨文字源，與其中筮師之宗廟修學法要，是會看不懂而以訛傳訛的。

例如：眼靈側町息卷
心律出口



朕，臨照↓心律出口…心胎之爐火
側町、



左右眼靈交互卦心的
律出口.配卦爻位.靈珠.



眼靈反勾.孔雀(攝)
仁眼側町上下反射.

朕.臨照入↓卦位四方的
骨髓塔基營內.而建鼎.

「隸書」字音定格後，其讀用就與原有的“象形圖文、甲骨文、篆文”之邏輯、語意，完全不同。這造成「雙關語」的巨大落差。是故，秦朝法制，研習「經書」，嚴限於入宗廟向“仕吏”求學。又，東漢末年，蔡倫造紙，往後民間注經、解經興起。在不懂「隸書雙關語」下，各類託古偽經盛行，莊子、孟子、荀子、墨子…等皆為民間文學，並不含先秦時期「隸書雙關語」的形而上語意。

【隸書的字源學理】：

是取甲骨文的象形部首、指事邊旁，依一卦總觀的「左右兩儀、三爻界面」其六合眼界來組字。並且，一字以一音一義來定格。

字，分上中下的三爻三界，左內陰儀.神格、右外陽儀.人事。字，是眼釘、眼靈的映文。

上界 下界
外 界 周

周，是「眼靈孔道內」的象形，內中有指事的「基因中土之口」。是指：目矚內。

上界 下界
南

上界十黏.下界罔內.內中甲骨文的「羊」，出樣之意。(出財庫.成樣子.)
周南，目矚十黏盤底罔口，罔中出樣。

右外 人事

左內 神格
關

門，是腦羽扇門。門內含有：左右腦波.絃音，與眼靈左右側町.吐吁。

右外 人事

左內 神格
睢

目{隹，目光中.以腦波向外準提之意。
讀音：「左先.右後.反切拼音」。

一之3 詩經是須有三項入門前的學習要領：

1. 「隸書雙關語」的文字拆解（六書的解讀法要。這很難，尤其形聲是用今日閩南話的同音來假借、轉注而會意。其他語系不易學習）。
2. 明白「象形圖文、甲骨文、古篆」，是以人俑演化為主題（而不是在講，人欲的詩情、人德史跡、人的死生。）
3. 要有中華文化、古經之復興志向，又能分辨志向（真實存在的天演則理）與迷戀（不真實存在的各宗教、古經其人物假說）之不同。

例如：

詩經全文，是一本“筮師（尚父、和尚、修士、夫子）”的修學演練詩篇。國風是一完整單元，各章句的前後次第是順序接連，不可段章插入引述。小雅、大雅內文，亦同。周、魯、商三頌，亦同。

又，學習詩經之難，在於它是從「心胎〈左心房，其下有一盤庚的庚線，熱線引爆火焰。〉」放出心電剎波的「風」息，生成「彌陀（彌撒、彌撒亞蒞臨）」之場景說起。

【詩經的內文.場景】：彌陀（心胎的聖甲虫）羽化伊人俑

詩經的“風（160篇）”，其隸書的象形字源是指「眼靈周行.盯入聖甲虫」。是從修士出定時的“心胎電流剎波風息”，羽化“伊人俑”的子民說起。《用閩南話，古埃及語讀》



一之4

一個自覺者的言誦「詩經」

生命內在次元的演化，是須經由自身來做，草木、鳥獸、人體亦同。是以運作眼珠上瞪伸縮、側微眉角提揚耳聞，配合目光盯住心律彈動之胚胎原發根部，才能架設“腦部慧根”、深根胯骨內脊椎尾孔道的“筍德（竹）”。才有腦幹根部在承受目光下，自動自發、自如自然所生長的“自覺者”言行身教。「詩經」，即是在如是“眼界大開、耳根清淨（如下圖）”下的修學、參悟、親歷禪法過程中，一個“自覺曰說者”的深沉睿智言誦。



一之5

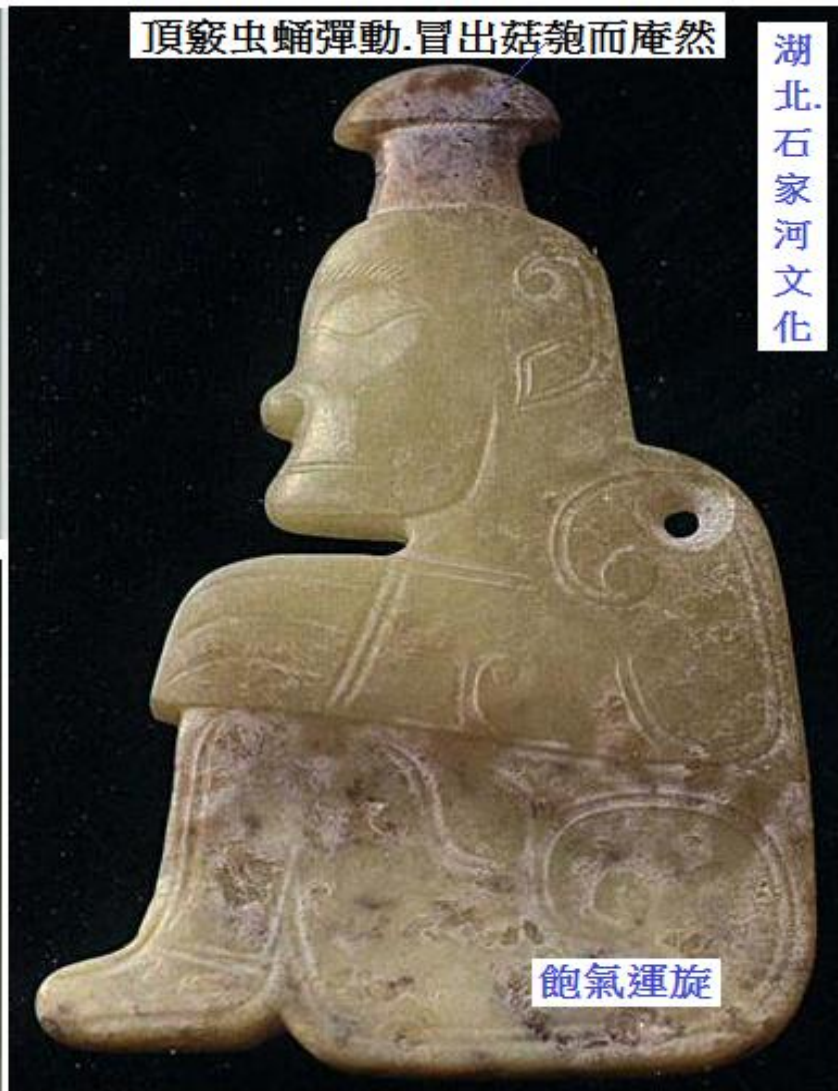
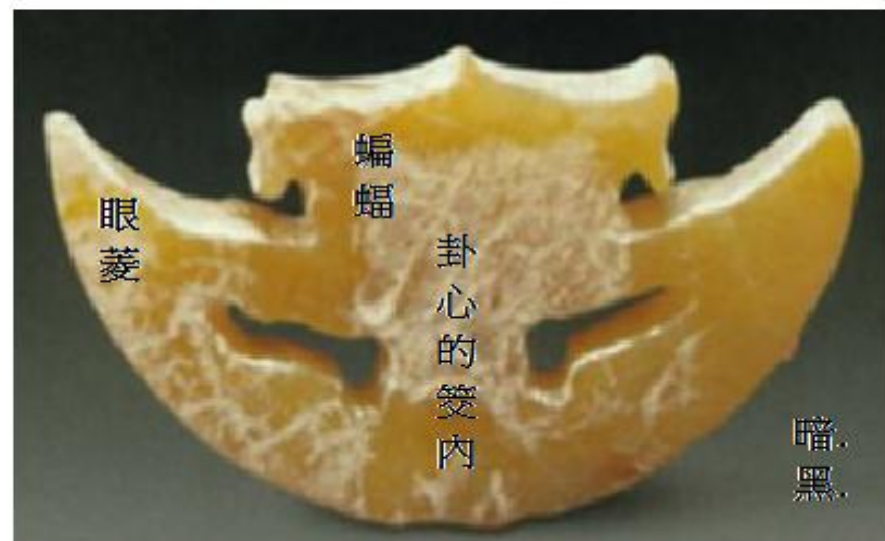
【隸書】字源原理：胚胎內「卦中天、人、地三界」的意象組合文體
 （秦末程藐等，依循宗廟文字的甲骨文卜辭→古篆→小篆所創制。）

一、字分：上界、下界。上界又稱：天界、天國。下界又分成：人界、地界。即：人國、小國，與地藏、大國。
 二、左為內在、神格，右為外用、人事格。
 三、讀音：用閩南話拼音，由左向右、由下向上。



詩，是土（基因中土）寸（眼靈盯入筭內崗菱。月映回光返入腦幹孔道內玉圭的刻度尺肘。）之言。
 經，是腦波基因辭令的線索，穿越基因孔道內的靈波所工共的經理。

一之6



【打坐. 瞽目側微. 觀修卦心的筭內】：知明暗
 一個自覺者，必須在禪修中「知其黑. 守其白。」
 眼仁側微伸縮. 極目而上瞪. 產生腦內天宮視窗的刀
 (兜)位，向下觀照卦心的筭內 (心律出口船導. 月
 映) 生作眼菱與蝙蝠 (遍服. 遍福)。

二、節錄林明華老師詩經課程重點

- | | | |
|---------------|----------------|-----------------------|
| 1. (周南) 關雎 | 111. (魏風) 十畝之間 | 169. 小雅 - 鹿鳴之什 - 杕杜 |
| 8. (周南) 芣苢 | 114. (唐風) 蟋蟀 | 171. 小雅 - 白華之什 - 南有嘉魚 |
| 29. (邶風) 日月 | 118. (唐風) 綢繆 | 175. 小雅 - 彤弓之什 - 彤弓 |
| 41. (邶風) 北風 | 125. (唐風) 采苓 | 186. 小雅 - 祈父之什 - 白駒 |
| 45. (鄘風) 柏舟 | 130. (秦風) 終南 | 201. 小雅 - 小旻之什 - 谷風 |
| 64. (衛風) 木瓜 | 136. (陳風) 宛丘 | 214. 小雅 - 北山之什 - 裳裳者華 |
| 77. (鄭風) 叔于田 | 143. (陳風) 月出 | 216. 小雅 - 桑扈之什 - 鴛鴦 |
| 90. (鄭風) 風雨 | 156. (豳風) 東山 | 242. 大雅 - 文王之什 - 靈臺 |
| 109. (魏風) 園有桃 | | |



雛腦金泥

卦中的筭內

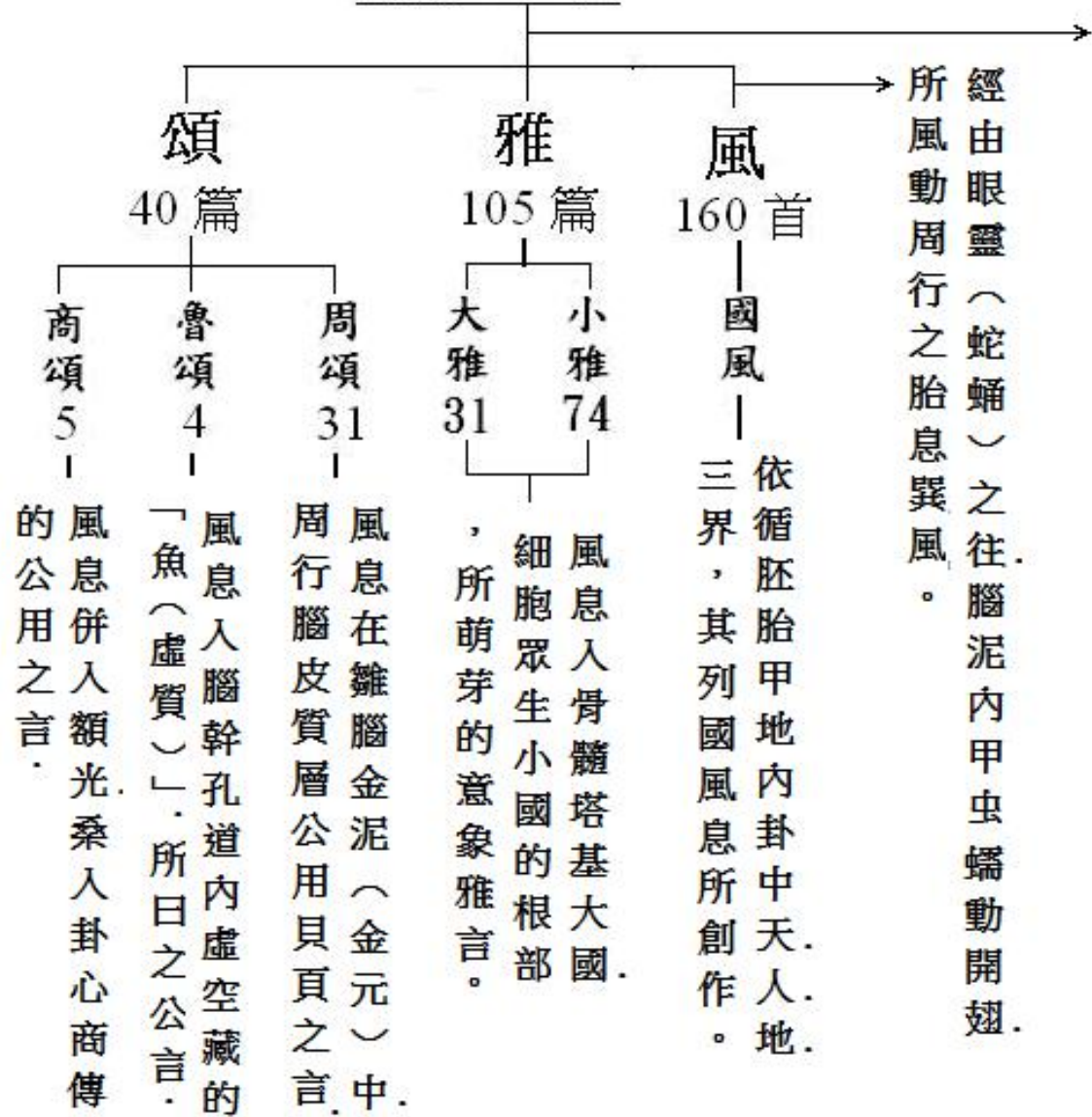
額光照白

道(基因孔道)

塔基

詩經

總計 305 首



1. (周南) 關雎

關關雎鳩，在河之洲。窈窕淑女，君子好逑。
參差荇菜，左右流之。窈窕淑女，寤寐求之。
求之不得，寤寐思服。悠哉悠哉，輾轉反側。
參差荇菜，左右采之。窈窕淑女，琴瑟友之。
參差荇菜，左右芼之。窈窕淑女，鐘鼓樂之。



【關關雎鳩】：詩經的命題入門

1. 關關雎鳩（左右腦羽扇門內玄關，有眼靈準提額首陽九時的腦波基因辭令），停在眼樸內靈河的沙洲，其中含有“窈窕淑女（腦羽天宮視窗內，年幼而含有兆因之賢淑女魄）”，這是「君子（額首咸陽時，覺引卦中眼樸內人俑的天君之子。或譯成：額首咸陽時，覺引子民冒出卦位意象的聖君之子）」所愛好而以皇靈之往求取的。
2. 參差交會的“荇菜（目調周行於心律孔道所採納之文理）”，在眼樸左右兩儀流動之，“窈窕淑女（腦羽天宮視窗內，年幼而含有兆因之賢淑女魄）”就在寤寐（腦羽天宮視窗將要出旦之前的暝昧）中求取之。求之不得，就會停在寤寐中“構思志向”以為穿服，反復攸往哉、反復攸往哉，眼樸之內8字輾轉、反側此中心思。
3. 參差交會的“荇菜（目調周行於心律孔道所採納之文理）”，在眼樸左右的兩儀採納之，“窈窕淑女”，以琴（眼勾的尖菱焰火反射入兩儀王土）、瑟（眼靈穿刺心律引入兩儀王土）來合和友善之。
4. 參差交會的“荇菜（目調周行於心律孔道所採納之文理）”，在眼樸左右兩儀芼之（以腦羽內毛孔記憶文理之往），“窈窕淑女”，以鐘（金瞳之時，心律叩動額內乾元的鐘震聲）、鼓（心律剎含有電流剎波風息時，回震腦波的法鼓）來和合樂受之。

8. (周南) 芣苢

采采芣苢，薄言采之，采采芣苢，薄言有之。
采采芣苢，薄言掇之，采采芣苢，薄言捋之。
采采芣苢，薄言袺之，采采芣苢，薄言襋之。

【譯】：在閩南話中：芣苢，不再採用以前的心相文理。薄，默禱的嘴皮聲。

- 1.(先知蘇醒時、額光臨照…)采采(心律的信納採採)芣苢(就不再採用以前的心相文理)，改以薄言(廣溥文理的默禱之言)來采(採)集有之。心律的信納采采(採採)，就不採用以前的心相文理(芣苢)，改以薄言(廣溥文理的默禱之言)來含有之。
- 2.采采(心律的信納採採)，就不再採用以前的心相文理(芣苢)，改以薄言(廣溥文理的默禱之言)來掇(再次綜合提引腦室四國)之。心律的信納采采(採採)，就不採用以前的心相文理(芣苢)，改以薄言(廣溥文理的默禱之言)來捋(綜合提引將要的思肘)之。
- 3.采采(心律的信納採採)，就不採用以前的心相文理(芣苢)，改以薄言(廣溥文理的默禱之言)來袺(穿服各個吉祥的結局)之。心律的信納采采(採採)，就不採用以前的心相文理(芣苢)，改以薄言(廣溥文理的默禱之言)來襋(穿服而擷取公用的惠心貝頁)之。

29. (邶風) 日月

日居月諸，照臨下土。乃如之人兮，逝不古處。胡能有定，寧不我顧？

日居月諸，下土是冒。乃如之人兮，逝不相好。胡能有定，寧不我報？

日居月諸，出自東方。乃如之人兮，德音無良。胡能有定，俾也可忘？

日居月諸，東方自出。父兮母兮，畜我不卒。胡能有定，報我不述？

【譯】(在閩南話中:日，指額內天日、太陽。月，為心相迴光的映月)

1(先知蘇醒時…)“日居月諸(額內乾日光照…居於心口所月映之鏡台，其中迴光的諸多故思)”，照臨卦中心口內的下界基因中土(下土)，乃如其中之往人民(人甬、字子)兮!逝世了並再不停留於古昔基因原生處。怎能說死生自有宿命之定(胡能有定)，而寧願不讓“我(我佛、元神、卦心的基因子核)”來冒出卦心引領以眷顧?

2.“日居月諸”，映入於卦中心口下界的基因中土而冒出生趣，乃如其中之往人民兮!逝世了也不會長相完好如初(逝不相完)。怎能說死生自有宿命之定，而寧願不讓“我”來重新答告、報應?

3.“日居月諸”，使心念重新出自卦位“構思心相”的五形之東方(出自東方)，乃如其中之往人民兮!依循心律所立德之音訊並無“良與不良”的增刪。怎能說死生自有宿命之定，俾使之也能忘了故舊信息所轉載?

4.“日居月諸”心念是將依卦位構思心相的五形東方所自出，此際基因生父、生母!會畜養“我”而不入終卒。怎能說死生自有宿命之定，而答報“我”不去冒出卦心引領以陳述?

41. (邶風) 北風

北風其涼、雨雪其雱。惠而好我、攜手同行。其虛其邪、既亟只且。
北風其喈、雨雪其霏。惠而好我、攜手同歸。其虛其邪、既亟只且。
莫赤匪狐、莫黑匪烏。惠而好我、攜手同車。其虛其邪、既亟只且。

【譯】(閩南話中:北風，是指胎藏內卦位北方之胎息，頂竅灌下之風息。)

1.(先知蘇醒時…)以頂竅統提於卦位北方之風息(北風)，其中所吸納的是冰涼之靈氣，夾帶的雨雪中會含有“冷清於腦部四方的覺思(雱)”，此中是會施惠而又愛好於“我(我佛、冒出卦心的基因子核)”，並能與“我”攜手同行，其中心思含帶虛空、其中心思含帶“邪(耳聞中的芽藝)”，既已沒入此“六爻之末的終極(亟)”，心思就會“只且(停頓、阻止)”。

2.以頂竅統提於卦位北方之風息(北風)，其中所吸納之子民(人甬)是“皆然的同口(喈)”，夾帶的雨雪其中是含有“冷清之腦部非分思作(霏)”。此中是會施惠而又愛好於“我”，並能與“我”攜手同入歸藏，其中心思含帶虛空、其中心思含帶“邪(耳聞中的芽藝)”，既已沒入此“六爻之末的太極(亟)”，心思就會“只且(停頓、阻止)”。

3.莫然、冷漠中含有赤紫的光澤，就會匪寇所獲得之瓜果(狐)；莫然、冷漠中若含有黔陽的紫黑，就會匪寇其中的“烏有、默化的基因辭令(烏)。(如此北風提引)是會施惠而又愛好於“我”，並能與“我”攜手同一車乘，其中心思含帶虛空、其中心思含帶“邪(耳聞中的芽藝)”，既已沒入此“六爻之末的太極(亟)”，心思就會“只且(停頓、阻止)”。

45. (鄘風) 柏舟

汎彼柏舟、在彼中河。髡彼兩髦、實維我儀。
之死矢靡它。母也天只、不諒人只。
汎彼柏舟、在彼河側。髡彼兩髦、實維我特。
之死矢靡慝。母也天只、不諒人只。

【譯】:(聞南話中；汎，指在腦室天宮靈道內依胎息的吐納而“泛”動也。)

1、(先知蘇醒時…)會依隨靈道波動彼中的“柏舟(額光照白木道所捉乘)”，在彼中的腦室視窗目道天河內，深沈分辨其眼覺之法藏(髡)以輸往彼中的兩髦(左、右兩方眼覺的羽藏毛孔)，這實際作用是在維繫我(我佛、冒出卦心的基因子核、元神)”之陰陽二儀所取義。

子民(人甬、字子)之往入死於眼藏、或矢射目標入眼藏，就不再披靡(迷、彌)他思，“母(聖母、后母)”有此眼藏也將以其子宮來歸止(只)，不再寬諒子民的返入基因地藏以歸止(只)。

2、依隨靈道波動彼中的“柏舟(額光照白木道所捉乘)”，在彼中的腦室視窗目道天河內兩側，深沈分辨其眼覺之法藏(髡)以輸往彼中的兩髦(左、右兩方眼覺的羽藏毛孔)，這實際作用是在維繫“我(我佛、冒出卦心的基因子核、元神)”之特殊天性。

子民(人甬、字子)之往入死於眼藏、或矢射目標入眼藏，就不再被“隱匿其心思所願(慝)”，“母(聖母、后母)”有此眼藏也將以其子宮來歸止(只)，不再寬諒子民的返入基因地藏以歸止(只)。

64. (衛風) 木瓜

投我以木瓜，報之以瓊琚。匪報也，永以為好也。
投我以木桃，報之以瓊瑤。匪報也，永以為好也。
投我以木李，報之以瓊玖。匪報也，永以為好也。

【譯】：閩南話中：木瓜，是木道、意志中樞的志向所獲得之瓜果、成果)

1、(先知蘇醒後-)額日光照會投射給“我(我佛、冒出卦心的基因子核、元神)”以「木瓜(木道意志中樞的瓜果、成果)」“卦心·心胎”的月映回報之，是以“瓊琚(基因映模中可更換與居守的翠玉)”。是以基因底的舊載來匪寇而答報也，永久以為相好也。

2、額日光照會投射給“我”以「木桃(木道意志中樞的預先兆因)」，回報之是基因映模中可更換與定時搖擺的翠玉(瓊瑤)“。是以基因的底基舊載來匪寇而答報也，永久以為相好也。

3、額日光照會投射給“我以「木李(木道所復生的小子、字子)」，回報之是“瓊玖(基因映模中可更換與永久記憶的翠玉)”。是以基因的底基舊載來匪寇而答報也，永久以為相好也。

77. (鄭風) 叔于田

叔于田、巷無居人。豈無居人、不如叔也、洵美且仁。
叔于狩、巷無飲酒。豈無飲酒、不如叔也、洵美且好。
叔適野、巷無服馬。豈無服馬、不如叔也、洵美且武。

【譯】：

- 1.寂靜（叔）於構思的心田，卦位的巷中就不居入甕身內之人民，豈能無居住之人民，是因此際不如寂靜的入「無」也。在空無心思的“爻道七日一旬（洵）、【∞】字周循之中”，心胎之映模是光華美滿、阻且陰濕而蘊育基因種仁。
- 2.寂靜（叔）於構思的心田巡狩，卦位的巷中就無可飲入幻化、化合之酒，豈能無飲入幻化、化合之酒，是因此際不如寂靜的入「無」也。在空無心思的“爻道七日一旬、【∞】字周循之中”，心胎之映模是光華美滿、阻且陰濕而完好的。
- 3.寂靜（叔）於適合構思的田野，卦位田邊的巷中就無可穿服的意向，豈能無可穿服的意向，是因此際不如寂靜的入「無」也。在空無心思的“爻道七日一旬（洵）、【∞】字周循之中”，心胎的映模是光華美滿、阻且陰濕而武動著。閩南話中：木瓜，是木道、意志中樞的志向所獲得之瓜果、成果）

【註】：叔于田，敘述打坐觀照卦心“入定（止寂）”的重要。當吾人入定止觀之時，卦心的“心胎映模”就能光華美滿、阻且陰濕而蘊育基因種仁。本性、本質、本真的“我”就能呈現，不再有外來或自是的蒙蔽。

90. (鄭風) 風雨

風雨淒淒、雞鳴喈喈。既見君子、云胡不夷。
風雨瀟瀟、雞鳴膠膠。既見君子、云胡不瘳。
風雨如晦、雞鳴不已。既見君子、云胡不喜。

【譯】:(閩南話中:云，是指基因孔道中所云說的先人所德信息、傳承。)

- 1、(先知蘇醒時…)吐納於靈道輪脈所生的風息與雨水(風雨)，是已深入棲息於基因孔道的女魄(淒淒)，雞鳴喈喈(腦波醒覺的“機先”已鳴啼而皆然作响)。即已見到了額首咸陽入於卦中覺引人子品質的君子，基因孔道中所云說的舊念，為何還不被“遷移(夷)”呢?
- 2、吐納於靈道輪脈所生的風息與雨水(風雨)，是已“整肅文理而消融入於基因孔道(瀟瀟)”。腦波覺醒的“機(雞)先”已鳴啼而膠合了月映之基因羽藏(膠膠)。即已見到了額首咸陽入於卦中覺引人子品質的君子，基因孔道中所云說的舊念，為何還不被稱為“膠合了謬誤(瘳)”呢?
- 3、吐納於靈道輪脈所生的風息與雨水(風雨)，是已宛如含帶了“額光臨照時際的每日教誨(晦)”。腦波醒覺的“機(雞)先已鳴啼而不停止。即已見到了額首咸陽入於卦中覺引人子品質的君子，基因孔道中所云說的舊念，為何還不被稱作喜事呢?

109. (魏風) 園有桃

園有桃、其實之棗。心之憂矣、我歌且謠。不我知者、謂我士也驕。
彼人是哉、子曰何其。心之憂矣、其誰知之。其誰知之、蓋亦勿思。
園有棘、其實之食。心之憂矣、聊以行國。不我知者、謂我士也罔極。
彼人是哉、子曰何其。心之憂矣、其誰知之。其誰知之、蓋亦勿思。

【譯】:1.彼岸園內有“繁衍基因果核”的桃樹，其樹的“果實”被充當成物質的“菜餚(棗)”時，心思就引起憂悒矣，我(基因子核)因而歌唱、歌謠義理，不知那“我”是生命演化的主體者，就稱謂“我的基因子核之信使”也會驕縱。

骨髓基因彼岸之“猩(生)父”的種子哉，卦中子民所約定的，何必含有此“猩(生)父”的基因果實呢？心思引起憂悒矣，其中有誰能知之。不知其中有誰能知之，就只好蓋住、亦然不去引動心思。

2.基因彼岸園內有神經感官觸覺的荊棘(棘)，其中的“果實(腦神經細胞)”被採食時，心思就引起憂悒矣，而用“閒聊”的方式來行使於甕身內國度。不知那“我”是生命演化的主體者，就稱謂“我的神經系統之信使”也會迷惘，而不知始生與未來之終極。

骨髓基因彼岸之“猩(生)父”的種子哉，卦中子民所約定的，何必含有此“猩(生)父”的基因果實呢？心思引起憂悒矣，其中有誰能知之。不知其中有誰能知之，就只好蓋住、亦然不去引動心思。

111. (魏風) 十畝之閒

十畝之閒兮、桑者閑閑兮。行與子還兮。
十畝之外兮、桑者泄泄兮。行與子逝兮。

【譯】：十畝（構成心思的卦位田畝，內由「十黏乃字」）之田內有了月映的空間、閒隙，桑（光線串合、商傳）者就可在閒隙中含入橫樑（衡量）的木閑兮，行為後就能與卦中子民共同歸還、渡往彼岸兮。

十畝之構思超出了其田外兮，桑（光線串合、商傳）者就泄泄拉拉、心思散漫兮，行為後就會與卦中子民共同消逝、消散兮。

【註】：卦位的心田，是吾人構「思」的所在，這心田內的「十」字架，直的為意志中樞的目道，橫的為串穿、衡量之桑道。又，古猶太教原是「卦中宇宙論」的易經學說。故其寺廟上方所設置的是「立體、六爻界面的十字架」

114. (唐風) 蟋蟀

蟋蟀在堂、歲聿其莫。今我不樂、日月其除。無已大康、職思其居。好樂無荒、良士瞿瞿。
蟋蟀在堂、歲聿其逝。今我不樂、日月其邁。無已大康、職思其外。好樂無荒、良士蹶蹶。
蟋蟀在堂、役車其休。今我不樂、日月其慆。無已大康、職思其憂。好樂無荒、良士休休。

【譯】：

1. 蟋蟀在心窩的堂口蠕動兜率，周行年歲的心律脈動（聿）就入了莫明之時刻，當下的“我（冒出卦心的基因子核）”就處在“心律莫明”的不樂狀態，卦中日照月映以“顏回心相映文”的學習功能，在其中被除去了。

2. 蟋蟀在心窩的堂口蠕動兜率，周行年歲的心律脈動（聿）就入了消逝之時刻，當下的“我（冒出卦心的基因子核）”就處在“心律沒入、止息”的不樂狀態，卦中日照月映以“顏回心相映文”的學習功能，在其中邁向老態了。

此刻無法使已身光大基因信息而康莊了，當下所司職的心相構思居留於道外。但，照白完好的心脈樂章並無荒廢，賢良的司職道脈傳導之士使，仍能依“足心的反彈心電脈沖而在卦心靈動厥作（蹶蹶）”。

3. 蟋蟀在心窩的堂口蠕動兜率，使役腦幹意志中樞的車乘進入休作，當下的“我（冒出卦心的基因子核）”就處在“心律沒入、止息”的不樂狀態，卦中日照月映以“顏回心相映文”的學習功能，在其中陷入了“骨髓內的白穴（慆）”。

此刻無法使已身光大基因信息而康莊了，當下所司職的心相構思居留於內憂之境。但，照白完好的心脈樂章並無荒廢，賢良的司職道脈傳導之士使，仍能依“基因辭令來休作、休息（休休）”。

118. (唐風) 綢繆

綢繆束薪、三星在天。今夕何夕、見此良人。子兮子兮、如此良人何。
綢繆束芻、三星在隅。今夕何夕、見此邂逅。子兮子兮、如此邂逅何。
綢繆束楚、三星在戶。今夕何夕、見此粲者。子兮子兮、如此粲者何。

【譯】:1. (打坐觀照) 用腦波周旋心窩吐息、宛如綢絲般而膠著，是束縛了新生的素白紋理時刻，此時卦中的天界（腦室）會有“三個本命星（三個命譜的五爪映跡）”與之交互相應。今晚是何等月夜，見到了此“本命星”中的良人（素白善良之人）。卦中渡往的眾子民、渡往的眾子民啊，成為此中的良人如何？

2. (打坐觀照) 用腦波周旋心窩吐息、宛如綢絲般而膠著，是束縛了反芻供養地界（骨髓內）的歷代基因先祖、子裔時刻，此時塔基內的角隅會有“三個本命星（三個命譜的五爪映跡）”與之交互相應。今晚是何等月夜，見到了如此“開解迷惑、除垢者（邂逅者）”。卦中渡往的眾子民、渡往的眾子民啊，成為此中的邂逅者如何？

3. (打坐觀照) 用腦波周旋心窩吐息、宛如綢絲般而膠著，是束鎖了人界眾生其基礎時刻，此時卦中甕身內的基礎門戶會有“三個本命星（三個命譜的五爪映跡）”與之交互相應。今晚是何等月夜，見到了如此“光燦（粲）者”。卦中渡往的眾子民、渡往的眾子民啊，成為此中的“光粲者”如何？

125. (唐風) 采苓

采苓采苓、首陽之巔。人之為言、苟亦無信。舍旃舍旃、苟亦無然。人之為言、胡得焉。
采苦采苦、首陽之下。人之為言、苟亦無與。舍旃舍旃、苟亦無然。人之為言、胡得焉。
采葑采葑、首陽之東。人之為言、苟亦無從。舍旃舍旃、苟亦無然。人之為言、胡得焉。

【譯】：

- 1.依心跳的信納來採用“旨令之文理（苓）”，於額前的首陽之巔（神庭穴）。卦中人民所為之言，如果當下亦無可採信，就捨去其卦位中定義經文的旃旗。如果仍亦無可採信其然，人民所為之言，那能符對而獲得確信焉！
- 2.依心跳的信納來採用“古人所言之文理（苦）”，於額前的首陽之下（眉心→卦心）。卦中人民所為之言，如果當下亦無可參與，就捨去其卦位中定義經文的旃旗。如果仍亦無可採信其然，人民所為之言，那能符對而獲得確信焉！
- 3.依心跳的信納來採用“基因辭令所封存的文理（葑）”，於額前的首陽之東（眉心→華蓋→心背）。卦中人民所為之言，如果當下亦無法遵從，就捨去其卦位中定義經文的旃旗。如果不去定義、仍亦無可採信其然，人民所為之言，那能符對其中而獲得確信焉！

130. (秦風) 終南

終南何有、有條有梅。君子至止、錦衣狐裘。顏如渥丹、其君也哉。
終南何有、有紀有堂。君子至止、黻衣繡裳、佩玉將將、壽考不忘。

【譯】:1. (打坐觀照) 用腦波周旋心窩吐息、宛如綢絲般而膠著，是束縛了新生的素白紋理時刻，此時卦中的天界（腦室）會有“三個本命星（三個命譜的五爪映跡）”與之交互相應。今晚是何等月夜，見到了此“本命星”中的良人（素白善良之人）。卦中渡往的眾子民、渡往的眾子民啊，成為此中的良人如何？

2. (打坐觀照) 用腦波周旋心窩吐息、宛如綢絲般而膠著，是束縛了反芻供養地界（骨髓內）的歷代基因先祖、子裔時刻，此時塔基內的角隅會有“三個本命星（三個命譜的五爪映跡）”與之交互相應。今晚是何等月夜，見到了如此“開解迷惑、除垢者（邂逅者）”。卦中渡往的眾子民、渡往的眾子民啊，成為此中的邂逅者如何？

3. (打坐觀照) 用腦波周旋心窩吐息、宛如綢絲般而膠著，是束鎖了人界眾生其基礎時刻，此時卦中甕身內的基礎門戶會有“三個本命星（三個命譜的五爪映跡）”與之交互相應。今晚是何等月夜，見到了如此“光燦（祭）者”。卦中渡往的眾子民、渡往的眾子民啊，成為此中的“光祭者”如何？

136. (陳風) 宛丘

子之湯兮、宛丘之上兮。洵有情兮、而無望兮。
坎其擊鼓、宛丘之下。無冬無夏、值其鷺羽。
坎其擊缶、宛丘之道。無冬無夏、值其鷺翮。

【譯】：

- 1.卦中子民所流注殷蘊之商湯兮，是位於宛丘（卦心的中土之孔丘）之上方兮（即：胸口的膻中穴、爐灶所在）”，洵（七日往返而週旬、依循）時能產生有情兮，而無須“瞻望卦心的滿月”也能運作兮。
- 2.內凹心坎而擊打其心跳法鼓，宛丘之下方橫樑，就無北方的寒冬遲止、亦無南方之炎夏過熱，是可當值執行其“鷺羽（基因信息的紋路、羽藏之功能）”。
- 3.內凹心坎而擊打其缶身，宛丘之道（基因孔道），就無北方的寒冬遲止、亦無南方的炎夏過熱，是可當值執行其“鷺翮（基因信息的紋路、羽藏之目標）”。

143. (陳風) 月出

月出皎兮、佼人僚兮。舒窈糾兮、勞心悄悄兮。

月出皓兮、佼人憫兮。舒懣受兮、勞心慄兮。

月出照兮、佼人燎兮。舒夭紹兮、勞心慘兮。

【譯】：

- 1.卦中筮內反映日光的坤月，迴光於爻內而皎潔兮，在爻中渡往的佼佼者（佼人）就明瞭義理兮，舒展其窈窕身姿而糾合脈氣兮，勞動心思而靜聲悄悄兮。
- 2.卦中筮內反映日光的坤月，迴光於爻內而皓明兮，在爻中渡往的佼佼者（佼人）就瑠璃光亮兮，舒展其優美身姿而受持迴紋兮，勞動心思而慄首兮。
- 3.卦中筮內反映日光的坤月，迴光於爻內而照耀兮，在爻中渡往的佼佼者（佼人）就焰火燎熾兮，舒展其夭夭舞姿而介紹牽合兮，勞動心思而慘烈兮。

156. (豳風) 東山

我徂東山、惓惓不歸。我來自東、零雨其濛。我東曰歸、我心西悲。制彼裳衣、勿士行枚。
蜎蜎者蠋、烝在桑野。敦彼獨宿、亦在車下。
我徂東山、惓惓不歸。我來自東、零雨其濛。果臝之實、亦施于宇。伊威在室、蠨蛸在戶。
町疃鹿場、熠熠宵行。不可畏也、伊可懷也。
我徂東山、惓惓不歸。我來自東、零雨其濛。鸛鳴于垤、婦歎于室。洒掃穹窒、我征聿至。
有敦瓜苦、烝在栗薪。自我不見、于今三年。
我徂東山、惓惓不歸。我來自東、零雨其濛。倉庚于飛、熠熠其羽。之子于歸、皇駁其馬。
親結其縵、九十其儀。其新孔嘉、其舊如之何。

【譯】：1. “我（冒出卦心的基因子核）”打坐、止且陰濕而前往（徂）卦位的東方時，是會深入“心背、脊夾穴的骨髓白井（惓惓）”而不願歸返。我來自卦位的東方之時，就受到淋雨而在濛濛中有了啟蒙。我入在自卦位的東方白井稱為回歸，但“我的心思”卻前往卦位西方用事、因而傷悲。2. 創制彼中“卦位東方”所衣穿的知見，不使士使（傳達君令者）行走在“枝節的細小紋路（枚）上”。蠕動捐軀者的蠋虫（人甬、字子），被心口燭火薰烝在桑木（光線穿串的脈絡）的田野，敦促彼中“獨創的知見”留宿，亦能停宿在乘載志向的車下。3. “我”打坐、止且陰濕而前往（徂）卦位的東方時，是會深入“心背、脊夾穴的骨髓白井（惓惓）”而不願歸返。我來自卦位的東方之時，就受到淋雨而在濛濛中有了啟蒙。此中有了“果裸（臝）”的初發成究、果實，亦可施作於卦中甕身內的宇宙。4. 伊人（額內聖君的使者）之威望就會留在卦位內室，能耀化、消融的生肖甬（蠨蛸）就會冒出卦位門戶。卦位內室的街町是平坦而可錄（鹿）用之會場，化甬熠熠的過程而將宵夜中運行。此生肖甬（人甬、字子）的耀化是不可畏懼也，伊人參與的“化甬”過程是可內懷也。5. “我”打坐、止且陰濕而前往（徂）卦位的東方時，是會深入“心背、脊夾穴的骨髓白井（惓惓）”而不願歸返。我來自卦位的東方之時，就受到淋雨而在濛濛中有了啟蒙。“觀照的腦波基因辭令（鸛）”鳴啼於“土垤（中土的出入之孔丘）”時，其中的基因位態（婦）就會感嘆於室內。6. 若用精氣所耀化的祭酒，來打掃、清淨“土垤”內的穹窒。“我”就能征伐內室失去心律運行的終至，而有敦厚的瓜葛在苦澀中生成，並能薰烝耀化出“栗薪（結成果實的新增文理）”。自從我不見此栗薪，於今三年矣。7. “我”打坐、止且陰濕而前往（徂）卦位的東方時，是會深入“心背、脊夾穴的骨髓白井（惓惓）”而不願歸返。我來自卦位的東方之時，就受到淋雨而在濛濛中有了啟蒙。航載“司職庚歲的蒼鷹（倉庚）”於是在東方飛翔起來了，熠熠（薰習耀化人甬）渡入其基因史藏的羽翼。8. 眾渡往的“子民、人甬”給于歸藏時，皇龍（皇天）就會駁給其欲向之馬，親自給與結成龍麟的琉璃身位，陽九（用九）的在卦心「十」黏其兩儀。其中有新增的“人甬”在此龍麟竅孔中被嘉許，其中舊有的“人甬”又能如之何呢？

169. 小雅 - 鹿鳴之什 - 杕杜

有杕之杜、有睨其實。王事靡盬、繼嗣我日。日月陽止、女心傷止、征夫遑止。
有杕之杜、其葉萋萋。王事靡盬、我心傷悲。卉木萋止、女心悲止、征夫歸止。
陟彼北山、言采其杞。王事靡盬、憂我父母。檀車幘幘、四牡瘡瘡、征夫不遠。
匪載匪來、憂心孔疚。期逝不至、而多為恤。卜筮偕止、會言近止、征夫邇止。

【譯】：

1. 有入塔基大國的意志中樞經脈（杕），長出了“中土之卦位桑木（杜）”，並含有了“目識所完成（睨）”的果實。卦位構思的王事，是會處在“綏靡、密封內息（靡盬）”，繼承的字子、人甬（嗣）就與“我（基因子核）”共受時日。日照、月映皆在陽剛中歸止，“鼻息中基因女魄所附著的心思（女心）”亦會傷感而靜止，向卦外征伐用事的丈夫，也會因“額首皇靈不遊走而停止（遑止）”。
2. 有入塔基大國的意志中樞經脈（杕），長出了“中土之卦位桑木（杜）”，其“葉（業）緣”是棲居的盤根交錯（萋萋）。卦位構思的王事，是會處在“綏靡、密封內息（靡盬）”，“我”的心思也因而傷悲。基因映紋其纖維的卉木是棲居的盤根住止（萋止），“鼻息中基因女魄所附著的心思（女心）”現出悲心而靜止。向卦外征伐用事的丈夫，也會奇反而歸止。
3. 從耳膜涉入卦位彼岸的“北山（腦幹胼胝體）”，文言中依循心悸所採納的義理，其中就含有了“己身所標立的演化志向（杞木）”。卦位構思的王事，是會處在“綏靡、密封內息（靡盬）”，而憂“我”的基因子核之生父、生母。“壇（輪穴反坫的中土所在）”中矢志的車乘，是單一的穿串巾倫（幘幘），“四牡（生化卦位四方品官的牡音）”也就處在感官入病態的瘡瘡之中。向卦外征伐用事的丈夫其行不遠。
4. 匪寇的知見載入了、匪寇的知見來臨了，憂心入了靈道脊孔而引疚。時輪的周期消逝了卻不到來，而有更多的作為會用在體恤上。“卜筮（卜通心律而預擇運途以配德）”也偕同靜止。溝通知會的文言近乎停止。向卦外征伐用事的丈夫也在近爾住止。

171.小雅 - 白華之什 - 南有嘉魚

南有嘉魚、烝然罩罩。君子有酒、嘉賓式燕以樂。
南有嘉魚、烝然汕汕。君子有酒、嘉賓式燕以衍。
南有樛木、甘瓠纍之。君子有酒、嘉賓式燕綏之。
翩翩者騅、烝然來思。君子有酒、嘉賓式燕又思。

【譯】：

- 1.卦位南方脊尾有“刑功合氣所結合（嘉）”之魚（靈道中能航帶子民、字子，立即穿合生成“概念、點子、idea”的粒質、靈質），心口爐火的品物蒸燃時此魚就受其清蒸光罩。覺行的君子有了精氣所耀化之酒，是可讓外來結合的聞見（嘉賓），配酒嘗試、嚥氣吞津而含此魚，以及時行樂。
- 2.卦位南方脊尾有“刑功合氣所結合（嘉）”之魚，心口爐火的品物蒸燃，此魚就“分散末入基因鏈鍵的山中（汕汕）”。君子有精氣所耀化的酒，是可讓外來結合的聞見，配酒嘗試、嚥氣吞津而含此魚，以蕃衍於骨髓基因鏈鍵內（衍）。
- 3.卦位南方有尾閭神經叢的樛木，甘露所生的瓠苞是纍纍結在其上。君子有精氣所耀化的酒，是可讓外來結合的聞見，配酒嘗試、嚥氣吞津而含此魚，以綏退先人的舊思。
- 4.一遍一遍翻動腦羽智藏者是腦波的基因辭令（翩翩者騅），會在此心口爐火的品物蒸燃時前來構思。君子有精氣所耀化的酒，是可讓外來結合的聞見，配酒嘗試、嚥氣吞津而含此魚，以思之又思。

175.小雅 - 彤弓之什 - 彤弓

彤弓弨兮、受言藏之。我有嘉賓、中心貺之。鐘鼓既設、一朝饗之。
彤弓弨兮、受言載之。我有嘉賓、中心喜之。鐘鼓既設、一朝右之。
彤弓弨兮、受言橐之。我有嘉賓、中心好之。鐘鼓既設、一朝醕之。

【譯】：

1. 彩繪目標孔壁而矢射的“彤弓”會召來注目（弨）兮，承受的文言就藏於其中之往。我有了“合氣為用的外來信息（嘉賓）”，心中是以貝頁、智藏祝福之（貺之）。腦鼎的鐘聲、心跳的法鼓既已設置，一旦卦心的朝庭開啟則可尚饗之。
2. 彩繪目標孔壁而矢射的“彤弓”會召來注目（弨）兮，承受的文言就航載其中之往。我有了“合氣為用的外來信息（嘉賓）”，心中是喜愛之。腦鼎的鐘聲、心跳的法鼓既已設置，一旦卦心的朝庭開啟則可助佑（右）之。
3. 彩繪目標孔壁而矢射的“彤弓”會召來注目（弨）兮，承受的文言就膏黏（橐）其中之往。我有了“合氣為用的外來信息（嘉賓）”，心中是愛好之。腦鼎的鐘聲、心跳的法鼓既已設置，一旦卦心的朝庭開啟，則可對飲口津酬謝之。

186. 小雅 - 祈父之什 - 白駒

皎皎白駒、食我場苗。繫之維之、以永今朝。所謂伊人、於焉逍遙。
皎皎白駒、食我場藿。繫之維之、以永今夕。所謂伊人、於焉嘉客。
皎皎白駒、賁然來思。爾公爾侯、逸豫無期。慎爾優游、勉爾遁思。
皎皎白駒、在彼空谷。生芻一束、其人如玉。毋金玉爾音、而有遐心。

【譯】：

1. 映入卦中各爻脈的皎皎潔白之“白駒（拘提文句的意向）”，食用了我（基因子核）的道場種苗（構思的素描），摯持之、維繫之，以言詠當今的晨朝。所謂的伊人（令伊、含藏額內聖君引領的人甬），於是在其晨朝中逍遙。
2. 映入卦中各爻脈的皎皎潔白之“白駒（拘提文句的意向）”，食用了我（基因子核）的道場豆葉（基因種仁的業藏），摯持之、維繫之，以言詠當今夜夕的心思迴向。所謂的伊人（令伊的人甬、字子），於是在其迴向中成為嘉客。
3. 映入卦中各爻脈的皎皎潔白之“白駒（拘提文句的意向）”，憤然而前來構思，爾中含有天演造化的公用（公）、爾中含有基因種源的侯事（侯），逸（寬逸，不配合心律而吐息）與豫（預擇了念頭、卦象）是不被期許的。應慎重爾中其意向之樂於優游，勉勵爾中意向能遁入道中以暝合心思。
4. 映入卦中各爻脈的皎皎潔白之“白駒”，入在彼中道口的空谷，生作出能反芻、供養先人的一束信息，其中的“人（人甬、字子）”美如白玉。毋（勿）讓此“金玉（金質的基因映模）”其爾中之迴音，含有瑕疵、閒暇的心思。

201. 小雅 - 小旻之什 - 谷風

習習谷風、維風及雨。將恐將懼、維予與女。將安將樂、女轉棄予。
習習谷風、維風及頹。將恐將懼、寘予于懷。將安將樂、棄予如遺。
習習谷風、維山崔嵬。無草不死、無木不萎。忘我大德、思我小怨。

【譯】：

1. 習習吐息於“心輪的谷風”，維持了呼吸的風息及喉津的潤雨。吐習將要末失時是敬謹而深恐戒懼，維有給予沒入而附著於“女（基因女魄）”。沒入之後將要安息、將要喜樂時，這“靈道中的基因女魄”卻會反轉離棄此吐息之風。
2. 習習吐息於“心輪的谷風”，維持呼吸的風息達及頹否，即將（因風息沒入輪穴）生恐、即將生懼，應“依額頂的寶蓋來清真的吸吊氣息（寘）”而給於心輪內懷。吐氣沒入之後將要安息、將要喜樂時，就應棄守之宛如遺失。
3. 習習吐息於“心輪的谷風”，維持深入骨髓基因鏈鍵的“南山”，摧毀了“基因的羽藏末梢與其魄體（崔嵬）”，沒有其中的“基因紋草”不被氣息吹死，沒有“意志中樞（木）”的脈絡不在其中萎靡。（谷風吹入基因竅孔時）是會忘了“我”的塔基大國所傳承之福德，而會思念“我”的甕身內人甬、小子之怨言。

214. 小雅 - 北山之什 - 裳裳者華

裳裳者華、其葉湑兮。我覯之子、我心寫兮。我心寫兮、是以有譽處兮。
裳裳者華、芸其黃矣。我覯之子、維其有章矣。維其有章矣、是以有慶矣。
裳裳者華、或黃或白。我覯之子、乘其四駱。乘其四駱、六轡沃若。
左之左之、君子宜之。右之右之、君子有之。維其有之、是以似之。

【譯】：

1. (打坐觀照之時…) “心思的堂口所向外衣穿(裳裳)”者已有了文彩之花華，其“伴隨的葉(業)”在“爻中匹配基因女魄(湑)”兮！“我”所構思見解的子民(字子、人甬記憶體)，“我”的心思就依之而寫照兮。“我”的心思就依之而寫照兮！是以有了可信譽之出處乎！
2. “心思的堂口所向外衣穿(裳裳)”者已有了文彩之花華，所云說的文理其中已與“基因孔道之黃泉”溝通矣？“我”所構思見解的子民(字子)，維以其中而含有文章矣，是以有了可慶賀的“人文化成”矣！
3. “心思的堂口所向外衣穿(裳裳)”者已有了文彩之花華，或依“基因孔道之黃泉”或依“額首的乾元而照白”。“我”所構思見解的子民，就乘航於卦位四方所各別承諾。就乘航於卦位四方所各別承諾，以六爻的轡索來豐沃其承諾。
4. (六爻的轡索)向卦位出口的左道脈往之、向左道脈往之，君子的覺行是適宜而陰合之。向卦位出口的右道脈往之、向右道脈往之，君子的覺行是陽剛而大有之。維其能大有之，是以能使“左、右兩道脈”的認知能似同之。

216. 小雅 - 桑扈之什 - 鴛鴦

鴛鴦于飛、畢之羅之。君子萬年、福祿宜之。
鴛鴦在梁、戢其左翼。君子萬年、宜其遐福。
乘馬在廐、摧之秣之。君子萬年、福祿艾之。
乘馬在廐、秣之摧之。君子萬年、福祿綏之。

【譯】：

1. 鴛鴦（基因信息的出處與未央）於是飛翔起來了，將文言的構思完畢之、包羅之，君子依卦心【卍】萬字來“黏（年）合”，地界的福德、上天的奉祿皆將合宜之。
2. 鴛鴦（基因信息的出處與未央）若停在額首的橫樑（梁）上觀照，依“口語、耳聞來揖拿與割損（戢）”其卦位左道（陰爻）的基因羽翼，君子依卦心【卍】萬字軸動來“十黏（年）”，是適宜其遐遠、未來之基因福德。
3. 乘航的馬（意向），若尚留在“廐（馬的住舍）”，就摧促其中意向之往、反芻秣餵其中意向之往，君子若依卦心【卍】萬字軸動來“十黏（年）”，地界之福德、上天之奉祿皆將被“艾（刈除其文理）”之。
4. 乘航的馬（意向），若尚留在“廐（馬的住舍）”，就摧促其中意向之往、反芻秣餵其中意向之往，君子若依卦心【卍】萬字軸動來“十黏（年）”，地界之福德、上天之奉祿皆將被“綏（遠、衰）”之。

242. 大雅 - 文王之什 - 靈臺

經始靈臺、經之營之。庶民攻之、不日成之。經始勿亟、庶民子來。
王在靈囿、麇鹿攸伏、麇鹿濯濯、白鳥翯翯。王在靈沼、於物魚躍。
虞業維樅、賁鼓維鏞。於論鼓鐘、於樂辟靡。
於論鼓鐘、於樂辟靡。鼉鼓逢逢、朦瞍奏公。

【譯】：

1. 經理始覺的「靈臺（位於：額內玄關）」，經理之、營造之，卦中爐火所蓄庶的子民依心律的彈動而攻伐之，不受其“乾日光照”的深及時日就能成之。經營的始作勿“達及末極（亟）”，心火所蓄庶的子民（人甬）就能前來。
2. “王（卦位的構思之王）”位在此靈台“含有的範圍內”，就將“麇鹿（受耀化而錄用、記錄）”子民使之攸往而臥伏。“麇鹿”是以河水來洗滌（濯濯）其基因羽藏而記錄，“白鳥（白色的腦波基因信令）”就翯翯的高展其羽藏。此時“王”會位在靈台的河流召告處，給於“基因中土的分格刀位（物）”任憑“魚（含帶智光的點子、概念）”在其中跳躍。
3. “虞（臚內懸吊鐘磬之橫樑）”其功業，維以“樅（依從木道的經脈縱跡）”，“賁（封閉出口而噴吐）”以鼓動，維以“鏞（金質而可登用之人甬、字子）”。於是論及“心跳鼓震、額內金鐘彈叩”，於是樂以復辟維新“腦前葉額含有腦波基因辭令的領邑（靡）”。
4. 於是論及“心跳鼓震、額內金鐘彈叩”，於是樂以復辟其“靡（腦前葉額含有腦波基因辭令的領邑）”。“鼉（子宮胎藏的腦部出口）”將配合其鼓動而產生機逢，胎藏中未經開眼而搜尋的“朦瞍”，就秉奏諸“公（天公、基因公祖）”。

【論語、書經、詩經、易經中的人物】：

（孔子）
我之

門生：基因孔道所衍生
弟子：後生的基因嗣弟
人民：細胞人甬、字子
小人：後生的細胞人甬
女：眉心：鼻息吸納時的「基因女魄」
男：卦位構思心的男魂（映紋）
王：生化、旺盛、構思卦中義理的人主
公：周行天下道脈的公用、公祖
士：聖君的記憶信使
帝：骨髓內基因中土的造物主
聖君：額內觀照卦心的聖人、君主
君子：聖君蒞臨卦中，覺引用事之子
神：基因祇園、胎藏的神祇
鬼：骨髓內基因先人的魄體
大人：三代的基因先人總合
夫子：能帶引子民登往天界的基因先人
龍：靈。航載基因鏈鍵眾神祇、子民，
出入：「卦心：六爻」的超導體。
皇天：龍登往腦部天界的，而冒出神首稱之
后土、后母：基因中土的蘊化之母



孔子（基因孔道之子）
冒出蓮心（卦心）